



LE MAGAZINE  
DE L'AGGLOMÉRATION  
DU GRAND ANNECY

# ARBRES ET FORÊTS

## NOS MEILLEURS ALLIÉS



**N°20**  
JUIN 2024

BIEN MANGER DANS LES CANTINES SCOLAIRES **P8** • BUS :  
LA NOUVELLE OFFRE « CHOC » **P12** • VIEILLIR SUR NOTRE  
TERRITOIRE **P15** • RECYCLER LE MATÉRIEL SCOLAIRE **P28**  
• RÉSEAU HAUTE MOBILITÉ : DONNEZ VOTRE AVIS **P35**

Grand  
**Anancy**  
AGGLOMÉRATION

3

APERÇU

4

SAVOIR

8

AGIR

- Le projet alimentaire territorial s'invite dans les cantines
- Pré Billy: les premiers habitants prennent leur quartier!
- Des ateliers ludiques pour comprendre les règles d'urbanisme
- Bus: la nouvelle offre « choc » de l'Agglo!
- Plus de numérique dans les résidences autonomie!
- Vieillir sur notre territoire
- Dans les coulisses du service Valorisation des déchets

18

ANALYSER

ARBRES ET FORÊTS  
NOS MEILLEURS ALLIÉS

28

AIMER

- Des écoliers engagés dans le recyclage du matériel scolaire
- Balade philosophique entre Bluffy et Alex
- Renc'arts dans les Bauges!
- Journée mondiale de l'eau: les animations ont coulé à flot!

32

A VOUS

- 24 heures avec Agate, votre appli du quotidien
- Collecte expérimentale des déchets: priorité aux bacs jaunes!
- Zone à faibles émissions mobilité: donnez votre avis!
- Réseau Haute Mobilité, tous concernés, tous concertés!
- Cap sur le numérique pour les petites entreprises du Grand Anancy!
- Les artisans du Grand Anancy agissent pour la planète

édito

”  
Nos projets  
pour le Grand  
Anancy  
prennent vie!”



Comme je m'y étais engagée lors de mon arrivée à la Présidence de l'Agglomération, nos plans stratégiques pour le développement de notre territoire doivent se concrétiser et venir changer votre quotidien. Cela commence dès aujourd'hui. Concrètement, depuis le 29 avril, un nouveau réseau Sibra s'est déployé dans notre agglomération avec l'ambition de renforcer l'offre le week-end et les soirs, de faciliter la lecture du réseau et d'offrir une offre inédite de transport en commun à la demande pour nos territoires ruraux. Ce nouveau réseau, couplé à nos offres saisonnières rencontrant un grand succès, est la première pierre au déploiement de notre projet de réseau haute mobilité, avec ses 5 branches maillant l'agglomération. Ce projet majeur, visant à apporter une offre de bus en site propre et facilitant des déplacements rapides avec des fréquences élevées voté en 2022, est aujourd'hui soumis à concertation sous l'égide de la Commission nationale du débat public (CNDP). Je vous appelle solennellement à y participer afin de donner votre avis sur ce projet qui changera notre territoire. Après deux ans de travail, le projet se concrétise. S'il reçoit votre aval, les travaux démarreront avant la fin du mandat. Ce sera une évolution majeure pour le Grand Anancy. Soucieux de préserver notre environnement, les élus communautaires ont arrêté en mars le périmètre de notre zone à faible émission qui se déploiera en janvier 2025. Depuis le 13 mai et jusqu'au 28 juin se déroule l'ultime phase de concertation avec vous avant sa mise en œuvre. Ce sera l'occasion d'échanger sur cette mesure obligatoire et qui se déploiera progressivement. En effet, consciente du manque d'infrastructure de notre territoire, j'ai souhaité ne pas pénaliser les Grand Annéciens en favorisant une accélération de nos projets proposant des solutions de report (transports en commun, constructions de pôles d'échanges multimodaux). Je suis convaincue que c'est en vous accompagnant qu'on réussira à améliorer notre qualité de l'air au bénéfice de notre santé. Protéger notre qualité de l'air, c'est aussi préserver nos poumons verts que sont nos forêts. Le dossier de cette édition met en lumière notre action en la matière. Avec 42% de notre territoire couvert d'arbres, des chênes des plaines aux conifères des cimes, il est essentiel que nous prenions soin de ces espaces où nous trouvons fraîcheur l'été via nos chemins de randonnées entretenus par l'Agglomération, ainsi qu'une ressource essentielle pour le chauffage ou la construction. Nous aurons l'occasion d'évoquer avec la population ainsi que l'ensemble des professionnels ces enjeux lors de la fête de la forêt et du bois qui se tiendra sur notre territoire en septembre.

**Frédérique Lardet**  
Présidente du Grand Anancy

APERÇU



© Lac Anancy Tourisme / François Guillermet - Anancy Mountains

# L'été

## Temps suspendu

Les pieds au bord de l'eau ou la tête dans les montagnes, avec les beaux jours profitez de toutes les richesses naturelles que nous offre le territoire de l'Agglomération du Grand Anancy. Des pauses fraîcheur pour bouger, contempler ou simplement se reposer. À chacun son activité!



Le magazine du Grand Anancy. Directrice de la publication: Frédérique Lardet / Directrice de la rédaction: Florence Moreau / Rédactrice en chef: Virginie Martinet / Rédaction: Nadège Bouchardy, Gaëlle Dutordoir, Christelle Lebreton, Jean-Marc Lombard, Virginie Martinet, Delphine Thevenet / Conception et réalisation: . . .bigbang. fr / Impression: Agir Graphic. Ce magazine est édité sur du papier 100% recyclé / Crédits photos: bigbang, Chambre de commerce et d'industrie, Chambre de métiers et de l'artisanat, Jean-Baptiste Chauvin, Laurent Cousin, Jean-Marc Favre, Thierry Genand, @Lac Anancy Tourisme/François Guillermet - Anancy Mountains, Julien Heuret, Asters, Gilles Piel, Sennse, Terra Publica, Grégory Yetchmeniza / Dépôt légal: juin 2024 / N°ISSN: 2553-7091 / Tirage: 114 000 exemplaires.

DÉFI DES ÉCOLIERS

10 750  
élèves

se sont rendus à l'école autrement qu'en voiture le vendredi 24 mai dernier. Ils faisaient partie d'une des 56 écoles inscrites à la 2<sup>e</sup> édition du Défi des écoliers, un événement ludique et festif organisé par l'Agglomération du Grand Anancy pour sensibiliser aux mobilités douces. 153 interventions pédagogiques et 328 animations dans les écoles ont permis de mobiliser les équipes enseignantes, les enfants et leurs parents. Trottinette, vélo, covoiturage, marche ou car... tous les moyens sont bons pour se rendre à l'école, et les élèves enthousiastes l'ont prouvé !



FAIRE SON MARCHÉ POUR MIEUX MANGER !



**Pour manger local et de saison, rien de tel que d'aller faire ses courses au marché,** sur les étals des maraîchers, fromagers, boulangers... Dans le cadre de son Projet alimentaire territorial, le Grand Anancy édite un calendrier des marchés alimentaires de l'agglomération, à retrouver sur [www.grandannecy.fr](http://www.grandannecy.fr) (rubrique Cadre de vie / L'agriculture et l'alimentation). D'Alby-sur-Chéran à Veyrier-du-Lac, en passant par les 11 marchés de la commune nouvelle d'Anancy (un chaque jour sauf le lundi !), 20 communes proposent au moins un marché hebdomadaire : il y en a forcément un près de chez vous !

NOUVEAU SENTIER DE LA TOURNETTE... RESPECT !

Réouvert au public depuis fin avril, le sentier de la Tournette s'est refait une beauté après d'importants travaux de reprofilage, jalonnement et balisage menés par l'Agglomération du Grand Anancy. Un gage de sécurité et de respect pour cet espace naturel emblématique très fréquenté, classé Site Natura 2000 pour la richesse mais aussi la fragilité de sa faune et de sa flore. Alors un seul mot d'ordre cet été : **restons sur le sentier nouvellement tracé !**



EXCELLENCE ET PÂTISSERIE SANS FRONTIÈRES



L'association Relais Desserts, qui rassemble les meilleurs chefs pâtisseries mondiaux, a posé ses valises à Anancy au mois d'avril dernier pour son séminaire annuel de printemps. Le célèbre chocolatier haut-savoyard Patrick Agnellet, hôte de ce rassemblement hors du commun, avait réuni pour l'occasion une centaine de ses pairs, venus de 19 pays, pour une semaine placée sous le signe de l'excellence et de la gastronomie. Pour l'occasion, l'Agglomération du Grand Anancy avait mis à disposition 100 vélos Velonancy, afin que les chefs pâtisseries puissent déambuler au bord du lac, sous un beau soleil.



ELÉGANCE ET CONVIVIALITÉ AU MENU DES TRAVAUX DU CENTRE DE CONGRÈS

**Repris par l'Office de tourisme du Grand Anancy fin 2022, le Centre de congrès de l'Impérial fait peau neuve.**

Qui dit nouveau gestionnaire dit nouvelle identité graphique et nouvelle brasserie. Objectif : booster l'activité de séminaires et congrès, notamment en direction des entreprises locales, mais également ouvrir l'espace de restauration au grand public. Rebaptisé Centre de congrès Impérial Grand Anancy, la structure réceptionnera dans l'été une cuisine de 290 m<sup>2</sup> pour une salle de 480 m<sup>2</sup> pouvant accueillir jusqu'à

288 couverts et dotée d'une terrasse extérieure de 120 places. La brasserie aura donc, et c'est une nouveauté, sa propre cuisine qui était jusqu'alors mutualisée avec L'Impérial palace.

Espaces ouverts et structurés, ambiance moderne, élégante et chaleureuse, tout a été pensé pour privilégier les rencontres et les échanges.

Un projet d'envergure qui s'inscrit pleinement dans l'un des quatre axes de la stratégie tourisme durable de l'Agglomération du Grand Anancy, à savoir conforter la filière tourisme d'affaires.

À LA CAMPAGNE, ADOPTONS LES BONS RÉFLEXES !

**Cueillir une pomme pour son goûter, laisser une petite crotte de son chien ou son paquet de chips au milieu du pré...**

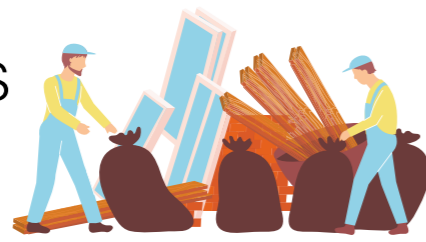
Ces petits gestes peuvent avoir de grands effets, comme contaminer l'alimentation des troupeaux, leur transmettre des parasites ou piétiner l'herbe qui les nourrit. C'est ce que nous rappelent avec humour les affiches « La campagne... respect ! » réalisées à l'initiative du Parc des Bauges et de ses partenaires. Objectif : inciter le grand public à plus de respect pour l'activité des agriculteurs, qui produisent notre alimentation et préservent nos paysages.



## DU NOUVEAU EN DÉCHÈTERIES

Début avril, les déchèteries du Grand Annecy ont été réagencées pour mettre en place la collecte des produits et matériaux de construction et du bâtiment conformément à la loi anti-gaspillage pour une économie circulaire.

Objectif : augmenter le recyclage et le réemploi de ces matériaux et limiter les dépôts sauvages. Par conséquent, les consignes de tri en déchèterie ont changé. À votre arrivée sur site, adressez-vous à l'agent d'accueil ! Seuls les déchets apportés par les particuliers sont acceptés. Les dépôts sont limités à 3 m<sup>3</sup> par jour tous flux



confondus, pour permettre à tous les usagers de bénéficier du service.

📍 **infos :** retrouvez la liste des déchets acceptés et les horaires des déchèteries sur [www.grandannecy.fr](http://www.grandannecy.fr)

**À NOTER :** En cas de canicule de niveau 3 déclenchée par la Préfecture de Haute-Savoie, les déchèteries seront exceptionnellement fermées l'après-midi pour préserver la santé des agents et des usagers.

## À LA PLAGE AUSSI, JE TRIE !

Avec les beaux jours, les pique-niques à la plage sont de retour. Alors une fois le repas terminé, tous les emballages et papiers vont dans les bacs de tri installés sur les plages ou à proximité. Une seule règle d'or à respecter pour qu'ils soient recyclés : les emballages doivent être vides, non imbriqués les uns dans les autres, jetés en vrac et sans sac dans le conteneur jaune.

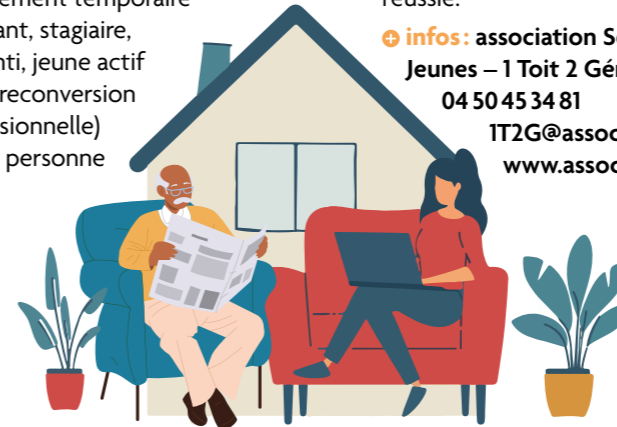


## LOGEMENT 2 GÉNÉRATIONS SOUS 1 MÊME TOIT !

Un hébergement intergénérationnel, convivial, adapté aux attentes de chacun : c'est ce que propose le dispositif « 1 toit 2 générations », porté par l'association Sésame Habitat Jeunes dans l'agglomération. Le principe : mettre en lien un jeune en recherche de logement temporaire (étudiant, stagiaire, apprenti, jeune actif ou en reconversion professionnelle) et une personne plus

âgée disposant d'une chambre pour recevoir, pour des séjours courts ou de plus longue durée. Qualités requises : bienveillance et volonté d'entraide et de partage ! L'association est là pour bâtir une cohabitation tissée sur mesure, afin que l'expérience soit réussie.

📍 **infos :** association Sésame Habitat Jeunes – 1 Toit 2 Générations  
04 50 45 34 81  
IT2G@associationsesame.fr  
[www.associationsesame.fr](http://www.associationsesame.fr)



## E-COMMERCE COMMENT RÉGULER LE BOOM DES LIVRAISONS ?

**Le saviez-vous ? 170 000 opérations logistiques (réceptions de livraisons ou expéditions)\* sont réalisées chaque semaine dans l'agglomération du Grand Annecy.** 80 % d'entre elles concernent les entreprises du territoire, 20 % les habitants. Pour ces derniers, il s'agit principalement du e-commerce, avec en moyenne 7 livraisons par an par habitant. Pour réduire l'impact environnemental de ces opérations, et améliorer la logistique urbaine, le Grand Annecy s'engage et mène actuellement une concertation sur ces sujets. Plus d'infos à venir dans un prochain magazine.

(\*source : modélisation SILOGUES)

## COLLECTE DES DÉCHETS ALIMENTAIRES EN VILLE : ÇA MARCHE !

L'expérimentation menée depuis l'automne 2023 a porté ses fruits.

Les 39 bornes de collecte des déchets alimentaires en apport volontaire, installées dans des secteurs urbains à Alby-sur-Chéran (Vieux bourg, Pont-Neuf et Marantins) et à Annecy (éco-quartier des Passerelles et avenue de la République à Cran-Gevrier) ne désemplassent pas. 58 % des habitants de ces secteurs ont demandé leur bio-seau, soit 2743 foyers. Une enquête a permis d'établir un premier bilan au bout de 6 mois : 96 % des répondants se sont déclarés satisfaits du service proposé. Des résultats plus qu'encourageants qui vont conduire à étendre la collecte à de nouveaux quartiers d'Annecy cet automne : la Mandallaz, la Gare, les Nouvelles Galeries, l'avenue de Genève, le quartier du lac et la vieille ville.



6 000 m<sup>3</sup>

de biométhane produits à partir des déchets collectés



+60 tonnes

de déchets alimentaires valorisés au méthaniseur de Groisy (GAEC des Airelles) depuis le début de la collecte

## TAPIS ROUGE POUR JULIE HUGUET, ENTREPRENEURE DE TALENT

La cheffe d'entreprise Julie Huguet a reçu fin avril la médaille de Chevalier dans l'Ordre national du Mérite pour son engagement au sein de la French Tech Alpes, qu'elle a présidé de 2020 à 2023.

Cette décoration, remise au Ministère de l'Économie et des Finances par la Secrétaire d'État au numérique, Marina Ferrari, acte l'engagement et le talent de Julie Huguet, forte d'une expérience de près de 16 ans en tant que cadre dirigeante au sein de diverses sociétés dans le domaine du numérique. Sa start-up Coworkees, site de mise en relation et de travail collaboratif (rachetée par Freelance.com en 2021), avait été lancée en 2017 au sein des Papeteries Image Factory,



© Jean-Baptiste Chauvin

l'une des 5 pépinières d'entreprises de l'Agglomération du Grand Annecy.

### L'innovation au cœur du territoire

Une distinction qui reconnaît également l'action engagée de Julie Huguet en tant que présidente de la French Tech Alpes, au service de l'économie locale et des

entreprises innovantes de notre territoire. Le Grand Annecy encourage cette dynamique en accompagnant les talents de demain au sein de ses pépinières d'entreprises et à travers la formation, notamment dans le domaine du numérique au campus des Papeteries. Un axe fort amené à se développer avec le projet de Pôle territorial des industries créatives et culturelles, porté par l'Agglomération.

# LE PROJET ALIMENTAIRE TERRITORIAL S'INVITE DANS LES CANTINES

En 2023, l'Agglomération du Grand Anney validait le plan d'actions du Projet alimentaire territorial (PAT). Parmi les 45 actions mises en place ou qui seront réalisées d'ici 2028, il y en a une qui concerne particulièrement les plus petits des Grands Annéciens.

En accompagnant les communes par des ateliers de formation sur les marchés publics ou le gaspillage, l'Agglo leur permet de proposer plus de produits locaux de qualité ou bio dans les menus des restaurants scolaires, sensibilise nos enfants et petits-enfants au bien manger, au mieux manger, tout en apportant un important soutien aux producteurs du territoire. Dans le respect de la loi EGalim\* et afin de pouvoir proposer tous les jours une alimentation saine, les restaurants scolaires du territoire travaillent avec des professionnels de la restauration collective partageant les mêmes valeurs que les collectivités locales. Dans le cadre du PAT, l'Agglomération du Grand Anney programme aussi des interventions dans les lycées du bassin annécien pour sensibiliser les étudiants à l'importance du bien manger. Les dernières en date ont eu lieu en mars à l'ISETA Poisy et à Gabriel Fauré.

## Leztroy, partenaire engagé du Projet alimentaire territorial (PAT)

Produisant et servant des repas aux enfants des écoles et crèches du bassin annécien depuis de nombreuses années, Leztroy a répondu à la sollicitation de l'Agglomération du Grand Anney pour enrichir le diagnostic, puis participer aux ateliers de travail qui ont permis de forger le Projet alimentaire territorial de l'Agglo. Quand en 2008, les trois cuisiniers-fondateurs de la société de restauration collective Leztroy prennent un chemin de traverse pour travailler des produits bruts bios plutôt que des produits transformés, beaucoup pensent alors qu'ils seront rapidement hors circuit. Aujourd'hui, la société compte près de 200 employés et prépare 4 millions de repas éco-responsables par an pour les

livrer en liaison froide aux enfants de moins de 10 ans en Savoie, Haute-Savoie et pour partie sur l'Ain.

### L'expérience du circuit court

Marqueur fort de l'ADN de Leztroy, le circuit court ne se cantonne pas à un achat direct auprès du producteur. Chez Leztroy, le lien, le contact avec le producteur, les engagements sur les volumes et sur les prix, le suivi - avant, pendant, après - sont très importants et conditionnent l'acte d'achat. Cette philosophie commerciale est la pierre que la société de restauration a souhaité apporter à l'édifice du PAT du Grand Anney.



La société Leztroy, partenaire engagé du Projet alimentaire territorial du Grand Anney.

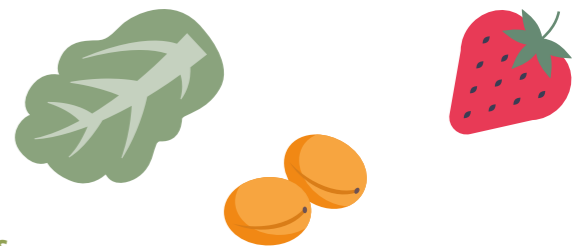


**Fabienne Duliège**  
Vice-présidente  
Agriculture, Alimentation  
et Ruralité du Grand Anney

” La sensibilisation au bien manger, à l'utilisation des produits locaux, au respect du travail des agriculteurs, passe par l'assiette proposée à nos enfants dans les cantines scolaires ”

Décrié il y a 20 ans, encouragé aujourd'hui, le modèle appliqué par Leztroy a entière légitimité pour s'inscrire dans le projet alimentaire défendu par l'Agglomération qui a la volonté d'aller vers une restauration collective plus engagée sur le local et la qualité.  
« Ce que l'on souhaite, c'est porter la parole d'un certain modèle de travail avec les producteurs. Avec des valeurs de respect, des valeurs d'engagement ainsi qu'un attachement et une mise en lumière des produits locaux »,

affirme la société.  
Pour 80 % des produits achetés, Leztroy se fournit auprès de producteurs situés dans un rayon de 80 km autour d'Anney. Ces chiffres sont des indicateurs intéressants et montrent l'importance de ne pas trop réduire le périmètre des PAT. Bien au contraire, l'étendre peut permettre aux producteurs de mieux asseoir des notions de provenance et d'appartenance à une région qui leur est chère, celle des Pays de Savoie.



**Vrai ou Faux**

**Le circuit court permet de réduire la distance entre un acheteur et un producteur.**

*Réponse : Vrai mais pas seulement ! Un circuit court permet surtout de ne pas multiplier les intermédiaires. Par exemple, quand depuis la Bretagne, un habitant de Brest achète directement un fromage auprès d'un producteur des Pays de Savoie, c'est du circuit court.*

\*Depuis le 30 octobre 2018, la loi EGalim, de son vrai nom, loi pour l'équilibre des relations commerciales dans le secteur agricole et alimentaire et une alimentation saine, durable et accessible à tous a également pour cadre de garantir un équilibre des relations commerciales dans le secteur agricole.

# PRÉ BILLY : LES PREMIERS HABITANTS PRENNENT LEUR QUARTIER!



À Pringy, l'écoquartier commence à prendre vie. L'occasion de découvrir différents aspects de la ville de demain.

Les premiers heureux arrivants devront tout de même faire preuve de patience pour se représenter Pré Billy fini. Les travaux se poursuivent dans l'écoquartier qui devrait accueillir, d'ici 2030, un peu plus de 900 logements, des commerces et services de proximité, des emplois, le tout dans un cadre où la nature et les déplacements doux occuperont une place centrale.



## Des logements de qualité pour tous

Une majorité de logements sera volontairement accessible à tous (logements locatifs sociaux, logements en accession abordable) afin de garantir une mixité sociale et de répondre aux attentes des personnes travaillant dans l'agglomération.

L'architecture et les équipements qualitatifs des bâtiments sont quant à eux conçus pour répondre aux enjeux climatiques actuels : chauffage et rafraîchissement par géothermie, panneaux solaires, toitures végétalisées, récupération d'eau de pluie...

## Un quartier vivant et facilement accessible

La vie de quartier sera animée en journée par la présence de bureaux, commerces et services répondant à des besoins identifiés en amont avec la population. Les déplacements décarbonés (bus, vélo, marche) seront

privilegiés et l'ensemble du quartier sera accessible aux personnes à mobilité réduite.

## ...traversé par la nature

À terme, un tiers du quartier – soit 7 hectares – sera composé d'espaces naturels. Explications avec Simon Gunzburger, chef de projet aménagement chez Teractem : « il s'agit d'abord de préserver l'existant : les zones de forêts, le cours d'eau qui traverse le quartier et les zones humides qui ont été sanctuarisées dès le début du chantier. Il s'agit ensuite d'augmenter la place de la nature en ville avec l'aménagement d'une prairie d'un hectare qui pourra absorber les fortes pluies, d'un verger, de jardins partagés et la plantation de plus de 700 arbres ».

Plus largement, la question environnementale a été étudiée à

## Biodiversité : 6 mesures mises en place

- Des espaces naturels qualitatifs conservés
- Des habitats (re)créés pour la petite faune
- Des espaces verts raisonnablement gérés
- Des continuités écologiques maintenues
- Des choix architecturaux adaptés
- Suivi de l'impact des mesures prises durant 30 ans

infos : [www.prebilly.fr](http://www.prebilly.fr)

chaque étape du projet (conception du quartier, construction, vie quotidienne) et elle tient une place importante dans la démarche de labellisation EcoQuartier et Biodiversity de Pré Billy.

# DES ATELIERS LUDIQUES POUR COMPRENDRE LES RÈGLES D'URBANISME

La concertation autour de l'élaboration du premier Plan local d'urbanisme intercommunal (PLUi) de l'Agglomération a pris des allures didactiques au printemps. Retour sur cinq ateliers participatifs réalisés sous forme de jeu.



La troisième et dernière phase d'élaboration du PLUi « Habitat Mobilités Bioclimatique » (HMB) vise à fixer les règles d'utilisation des sols en matière de construction et d'aménagement pour les années à venir. Une étape tout aussi importante que complexe, expliquée aux habitants de manière pédagogique en avril dernier lors d'ateliers réalisés dans différentes communes du territoire.

## Dans les « coulisses » de l'aménagement du territoire

Le but du jeu était simple : positionner sur la carte d'un territoire fictif des zones d'habitations en quantités suffisantes, conformément aux objectifs (bien réels eux) du projet d'aménagement et de développement durable de l'Agglomération du Grand Annecy, tout en limitant la consommation des sols. Un « casse-tête » pour Jean-Louis qui a « perçu toutes les difficultés à respecter des objectifs d'aménagement contraignants. »

Dans la réalité, l'un des objectifs du Grand Annecy dans les années à venir

sera de construire 1400 logements par an (dont la moitié au moins à prix et loyers encadrés), à moins de 15 minutes à pied de services de proximité, tout en divisant par 2 la consommation des surfaces naturelles et agricoles par rapport aux 10 dernières années. « Traiter de thématiques compliquées comme celles-ci sous forme de jeu interactif était une bonne idée et mériterait d'être reproduit », précise Christine. À travers ce jeu, les habitants ont en effet pu découvrir des outils d'aménagement du territoire, débattre ensemble de leur mise en œuvre, appréhender les contraintes qui s'imposent et envisager les incidences de leurs décisions pour le territoire.

## Il est encore temps de vous exprimer !

Si vous n'avez pas pu assister aux ateliers à Alby-sur-Chéran, Annecy, Duingt, Épagny Metz-Tessy et Saint-Martin-Bellevue, vous pouvez encore vous informer sur le PLUi-HMB et participer à la concertation sur [grandannecy-plui.fr](http://grandannecy-plui.fr)

## Les prochaines étapes

2024

- Élaboration du règlement du PLUi-HMB et des programmes d'orientations et d'actions « habitat et mobilités »
- Bilan de la concertation et arrêt du projet du PLUi-HMB par les élus de l'Agglo en conseil communautaire

2025

- Avis des personnes publiques associées
- Enquête publique
- Approbation définitive du PLUi-HMB par les élus de l'Agglo en conseil communautaire

# BUS : LA NOUVELLE OFFRE « CHOC » DE L'AGGLO !

Pour changer d'habitudes, il faut parfois un choc. L'Agglomération du Grand Anney en crée deux cette année pour vous faire définitivement adopter le bus au quotidien.

## 1 DES ABONNEMENTS JUSQU'À 72 % MOINS CHERS, DÈS LE 1<sup>ER</sup> JUILLET 2024

C'est une nouvelle à partager autour de vous ! Les tarifs d'abonnement baissent de près de 50 % pour les jeunes de moins de 18 ans et les étudiants de moins de 26 ans, de 62 % pour les personnes de 65 ans et plus et de 72 % pour les adultes. Par ricochet, les employeurs du territoire qui prennent en charge une partie de l'abonnement de leurs salariés vont eux aussi voir leur budget transport diminuer. Une entreprise qui abonde des abonnements domicile-travail à hauteur de 50 % remboursera en effet chaque salarié 40 € ou 50 € seulement (selon son âge) au lieu de 182,50 €.

Cette baisse significative des tarifs s'accompagne de la **gratuité des bus pour tous, dans toute l'agglomération, en juillet et en août** (hors service de transport à la demande). 8 euros ou 10 euros par mois + 2 mois gratuits, voilà une proposition qui ne se refuse pas d'autant que l'offre en transport s'améliore encore cette année (voir page 13).

Ces nouvelles mesures votées par le Conseil communautaire de l'Agglomération du Grand Anney en février dernier



visent à inciter le plus largement possible les habitants du territoire à intégrer le bus dans leur quotidien, pour à la fois décarboner les mobilités de courtes distances et améliorer la qualité de l'air rapidement.



Frédérique Lardet  
Présidente  
de l'Agglomération  
du Grand Anney

” L'Agglomération du Grand Anney continue de déployer sa politique mobilité sans précédent, notamment pour accompagner la mise en place de la zone à faibles émissions mobilité (ZFE-m). ”

• 80 €/an  
pour les jeunes et les seniors\*  
(-18 ans et étudiants -26 ans)

• 100 €/an  
pour les adultes\*

\* avec accès illimité à l'intégralité du réseau Sibra. -50% pour les personnes les plus défavorisées.

## 2 Le réseau de bus SIBRA S'EST COMPLÈTEMENT RÉINVENTÉ LE 29 AVRIL 2024

Plus simple, plus tard, plus souvent ! C'est la philosophie du nouveau réseau de bus de l'Agglo.

Cela se traduit concrètement par :

- **Plus de lignes** pour desservir de nouveaux secteurs d'habitation et d'emploi. De Seynod à Meythet par exemple ou de Poisy et Épagny Metz-Tessy à la zone d'activités Les Glaisins, sans passer par le centre d'Anney. Une ligne express permet également de gagner du temps en heure de pointe.
- **Plus tard et plus souvent** avec le renfort des lignes en soirée, les dimanches et jours fériés.
- **Plus simple** avec des plages horaires harmonisées.

- **Un nouveau service de transport à la demande** fonctionnant sur l'ensemble du territoire, en semaine et le week-end, en complément de l'offre de bus régulière du réseau Sibra (voir encadré). Ce service est mutualisé avec le transport de personnes à mobilité réduite « Sibra Access » (anciennement Handibus).

**Sibra!**  
à la demande

Réservable de 1 mois à l'avance jusqu'à 2h avant votre déplacement au 04 65 40 60 06, sur l'appli **Sibra resa**, par mail à [reservation-sibra@keolis.com](mailto:reservation-sibra@keolis.com) ou sur [mobilites.grandannecy.fr](http://mobilites.grandannecy.fr)



Didier Sarda  
Vice-président  
Mobilités  
du Grand Anney

” À 10 € par mois pour un adulte, nous créons les conditions favorables afin que chaque Grand Annécien automobiliste ait également un abonnement Sibra en complément, pour laisser sa voiture au garage. ”



Les agents de la Sibra étaient présents sur le terrain tout au long du mois d'avril pour vous accompagner dans la prise en main du nouveau réseau de bus.

📍 **infos : mobilites.grandannecy.fr** (nouveau site, carte du réseau, horaires, calculateur d'itinéraires, tarifs, vélo...)

# PLUS DE NUMÉRIQUE DANS LES RÉSIDENCES AUTONOMIE !

Fin 2023, le Centre intercommunal d'action sociale (CIAS) du Grand Annecy remportait un appel à projet dans le cadre d'un plan d'aide à l'investissement numérique dans les résidences autonomie. Une enveloppe conséquente de près de 60000 € répartis équitablement entre les trois établissements concernés: La Cour, Les Pervenches et La Villa Romaine.



Toute nouveauté suscite curiosité et attractivité. Et ce ne sont pas les résidents concernés par ces équipements fraîchement installés qui diront le contraire. Et pour cause! **Le totem d'accueil tactile** offre un accès aux informations locales et nationales, permet de prendre connaissance des menus, des activités proposées, de la météo etc. Ce totem facilite également l'orientation des visiteurs qui en inscrivant le nom du résident dans la rubrique adéquate obtiendront le numéro de son studio et le plan de l'établissement pour se diriger. Les familles peuvent aussi consulter le

programme des activités, les photos des animations, etc.

Autre outil, **la tablette avec enceinte** qui permet de créer une ambiance musicale personnalisable. Une fois programmée, la borne s'allume et diffuse le contenu choisi selon les plages horaires sélectionnées et s'éteint en toute autonomie! Elle peut être également utilisée pour une visio, une activité à partager entre résidents, etc.

Enfin, **la télé XXL sur roulettes**, un grand écran tactile doté d'un logiciel de stimulation cognitive pour répondre

aux différents besoins thérapeutiques: stimulation de la mémoire immédiate et photographique, jeux d'orientations, culture, séances de gymnastique, etc.

Trois équipements inscrits dans le schéma directeur du CIAS qui a la volonté de rendre accessible le numérique aux personnes âgées. Plusieurs actions ont déjà été menées ces dernières années comme l'achat de tables tactiles, de bornes interactives, la mise en place d'un dossier usager informatisé, l'embauche d'une conseillère numérique, etc. Avec le CIAS, le numérique devient automatique!

# VIEILLIR SUR NOTRE TERRITOIRE

Quelle place pour nos anciens sur notre territoire? Comment répondre aux enjeux du vieillissement? L'Espace Citoyen du Grand Annecy, instance de démocratie participative, se saisit de ce sujet d'actualité dans le but d'organiser un grand débat public au printemps 2025.



Le groupe de travail Grand âge de l'Espace Citoyen

Après une année de rencontres avec de nombreux acteurs et partenaires œuvrant en direction des personnes âgées, le groupe de travail fait état des spécificités de notre territoire:

- un vieillissement de la population rapide (le nombre de personnes âgées devient supérieur à celui des jeunes)
- un déficit de personnel soignant notamment dû à la proximité de la Suisse.
- une forme de jeunisme sur notre bassin de vie très attractif notamment pour le sport, duquel les personnes âgées ou précaires se sentent parfois exclues.

Il s'est ensuite lancé dans la collecte de témoignages auprès d'une trentaine de personnes âgées. Deux tranches d'âge ont été ciblées: les 65-80 ans pour recenser les besoins à venir et les plus de 80 ans pour les améliorations à apporter dans la prise en charge actuelle du vieillissement. Une collecte de récits de vie qui a nécessité au préalable une formation de deux jours par l'association « Nos mémoires vives » de Montpellier. Une fois le montage réalisé, ce document permettra de faire une analyse des thématiques mises en avant par les personnes interrogées qui sera ensuite

transmise aux élus. Elle servira également à animer le débat citoyen sur la question du vieillissement prévue le 21 mars 2025, premier jour du printemps. Un événement festif et ouvert à tous et non uniquement à destination des personnes âgées.

Le sujet vous intéresse, vous souhaitez rejoindre le groupe de travail: [espacecitoyen@grandannecy.fr](mailto:espacecitoyen@grandannecy.fr) / 07 61 44 52 53

📍 **infos:** <https://espacecitoyen.grandannecy.fr>

## CONSEIL DE VIE SOCIALE LA PAROLE AUX RÉSIDENTS

Depuis février 2024, le centre intercommunal d'action sociale (CIAS) de l'Agglomération du Grand Annecy donne un second souffle à une instance clé de la vie démocratique dans ses établissements: le Conseil de vie sociale.

Chaque Ehpad et résidence autonomie doit animer un Conseil de vie sociale (CVS) rassemblant des représentants des résidents, des familles et des professionnels pour échanger sur le quotidien. Cette instance se réunit au moins trois fois par an pour échanger et faire des propositions concrètes sur toutes les questions liées à la vie dans l'établissement: l'amélioration du cadre de vie, l'accueil des nouveaux résidents, les soins, les relations, l'animation, la restauration,

l'aménagement des locaux, etc. Pour donner une impulsion plus participative à ces rencontres, depuis quelques mois ce sont les résidents qui réfléchissent et rédigent l'ordre du jour. Le directeur ou la directrice de l'établissement est là pour donner un éclairage à la discussion et concrétiser les propositions émises par le collectif. Mais devenir représentant et être au cœur d'une instance n'est pas toujours un exercice aisé: les animateurs accompagnent les résidents en les aidant

à identifier les sujets dont ils veulent parler et à prendre la parole en public. Un travail collaboratif et un soutien au changement enthousiasmants, aussi bien pour les résidents et leurs familles que les professionnels: « Je souhaite m'impliquer pour avancer. Il faut qu'on s'entraide et ne pas rester dans son coin ». « J'essaie d'écouter ceux qui ont de la peine à s'exprimer ». « Je suis très heureuse de pouvoir représenter des résidents ».





# DANS LES COULISSES DU SERVICE VALORISATION DES DÉCHETS

En une année, sur notre territoire, plus de 69 000 tonnes de déchets sont collectées en porte à porte et aux points d'apport volontaire, et plus de 30 000 tonnes en déchèteries. Une valorisation et une gestion assurées par 121 agents engagés dans la direction de la Valorisation des déchets de l'Agglomération du Grand Anancy. Partons à leur rencontre.

## La collecte des déchets

Il est 5 heures du matin au bâtiment de la Césièrè, dans la zone d'activités de Vovray, à Anancy. Pierre Facy s'est changé aux vestiaires. Après quelques exercices d'éveil musculaire, il est prêt pour sa tournée en porte à porte. Avec deux autres agents dont le chauffeur, ils prennent le camion benne pour se rendre sur un secteur déterminé : « chaque jour, nous changeons de tournée. Avant de partir, nous relevons les informations concernant les travaux ou les problèmes de circulation. Puis nous partons pour la collecte des bacs de 180 l jusqu'à 660 l. Lors d'une tournée de 7 heures, nous remplissons en moyenne deux camions soit environ 10 tonnes d'ordures ménagères déposées à l'usine d'incinération de Chavanod. »

De son côté, Olivier Guérard, agent du pôle grue, gère la collecte du verre dans les points d'apport volontaire : « j'effectue seul ma tournée, différente chaque jour, à bord d'un camion grue équipé d'un simple crochet ou du nouveau système Kinshofer à la fois rapide et sécurisé. Selon les tournées,

je vide entre 25 et 50 colonnes soit en moyenne 15 tonnes par jour en deux voyages. Déposé à Chavanod, le verre part ensuite vers l'Ardèche pour être recyclé. »

## Préparation et coordination

Ces tournées sont préparées en amont et accompagnées par des chefs d'équipes et des coordinateurs comme Jérémy Deschamps : « j'organise les plannings et gère les équipes de collecte de bacs individuels pour faire en sorte que les tournées se passent bien. Les chefs d'équipes, davantage présents sur le terrain, vérifient que les consignes de tri sont bien appliquées par les habitants et répondent aux problématiques rencontrées, lors de travaux par exemple. »

À l'accueil du bâtiment de la Césièrè, Cécilia Page répond en moyenne à 50 appels par jour avec des pics pouvant aller jusqu'à 120 : « Je renseigne les habitants sur diverses questions et fais le lien avec les différents services pour apporter des solutions efficaces et rapides aux usagers. » Il arrive, par



Sensibilisation sur le terrain aux bons gestes de tri.

exemple, qu'un habitant appelle pour changer le modèle de son bac de tri car la famille s'agrandit. Intervient alors Gérard Diemunsch, livreur-réparateur de bacs. Avec ses trois collègues, ils gèrent plus de 60 000 bacs individuels répertoriés par un numéro dans la base informatique du Grand Anancy : « l'après-midi, nous préparons notre tournée du lendemain matin. Nous montons les bacs, les étiquetons et nous contactons les usagers pour les prévenir que nous allons procéder au changement ou à la réparation ».

## Les ambassadeurs du tri

Pour sensibiliser et accompagner les habitants dans les bons gestes de tri, une équipe de cinq ambassadeurs opère dans les écoles, en porte à porte ou lors d'ateliers organisés ponctuellement. Laure Noiret, responsable du secteur sensibilisation tri prévention précise : « nous intervenons dans les 108 écoles élémentaires du Grand Anancy avec des animations autour du tri, du recyclage, du gaspillage alimentaire et du compostage ».



Isaac Royon s'occupe plus particulièrement du compostage : « en 2023, anticipant la loi AGECS\*, nous avons distribué gratuitement 2 750 composteurs individuels contre 700 les années précédentes. Et nous gérons actuellement 270 sites de compostage partagé en pied d'immeubles, avec l'installation de 50 nouveaux sites en moyenne par an ».

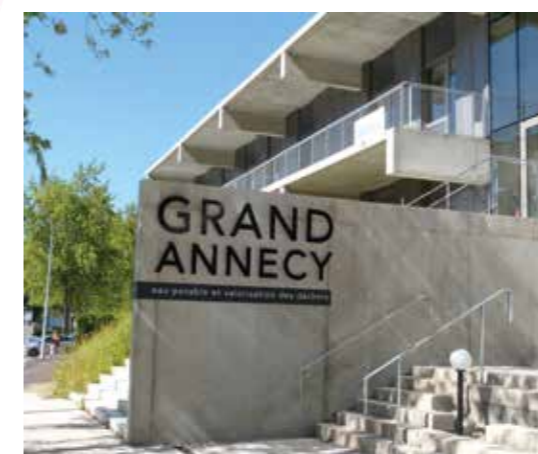
Une organisation bien huilée qui fait intervenir une pluralité de métiers

offrant des possibilités d'évolution, comme en témoigne Jérémy Deschamps qui a commencé à 18 ans en emploi vacances : « après mon BTS en 2018, j'ai intégré le service de collecte durant 3 ans puis j'ai évolué en tant que chef d'équipe. Aujourd'hui, avec la restructuration récente du service, je suis devenu coordinateur ». Une carrière « dans le respect de la santé et la sécurité des agents » comme le souligne la directrice Valérie Laurent : « plusieurs actions sont mises en place

comme l'éveil musculaire le matin, le renouvellement des camions ou encore la suppression des collectes dans les impasses pour éliminer les marches arrière dangereuses. »

**Une direction, des compétences et un bâtiment que vous pourrez découvrir lors de la journée portes ouvertes le 3 juillet prochain. Pensez à vous inscrire !**

\* loi anti-gaspillage pour une économie circulaire



**Journée portes ouvertes  
le mercredi 3 juillet 2024  
de 12h à 17h.**



Rendez-vous au 17 rue de la Césièrè, ZA de Vovray, à Anancy pour une visite guidée du bâtiment et découvrir les coulisses de la valorisation et gestion des déchets. Au cours d'ateliers, vous pourrez échanger avec les agents et bien sûr visiter les camions et assister à des démonstrations de manipulation.

**Infos :** Visite gratuite sur inscription en flashant le Qr code



# ARBRES ET FORÊTS

## NOS MEILLEURS ALLIÉS

Respirez... vous êtes en forêt ! Poumon vert au cœur du territoire, la forêt nous offre ses espaces de loisirs et d'évasion, mais aussi sa ressource en bois et tout un écosystème qui joue un rôle environnemental essentiel. Face au dérèglement climatique, et bien qu'eux-mêmes fragilisés par le réchauffement et les sécheresses répétées, arbres et forêts sont de précieux alliés : protégeons-les !

**S**ur les 70 actions du Pacte pour le Climat porté par l'Agglomération du Grand Anney, 8 ont trait à la préservation et à la gestion durable de la forêt. Un enjeu majeur tant la forêt participe de l'attractivité du territoire et joue un rôle économique, environnemental et sociétal. Sa capacité à absorber et stocker le carbone en fait aussi un acteur de premier plan dans l'adaptation au changement climatique.

Or avec une fréquentation accrue, des tensions parfois palpables entre publics de loisirs et professionnels de la filière bois, mais aussi la hausse des températures et de fortes sécheresses qui renforcent les risques incendie et sanitaire, les espaces forestiers sont sous pression.

### Agir ensemble

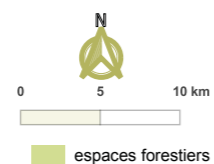
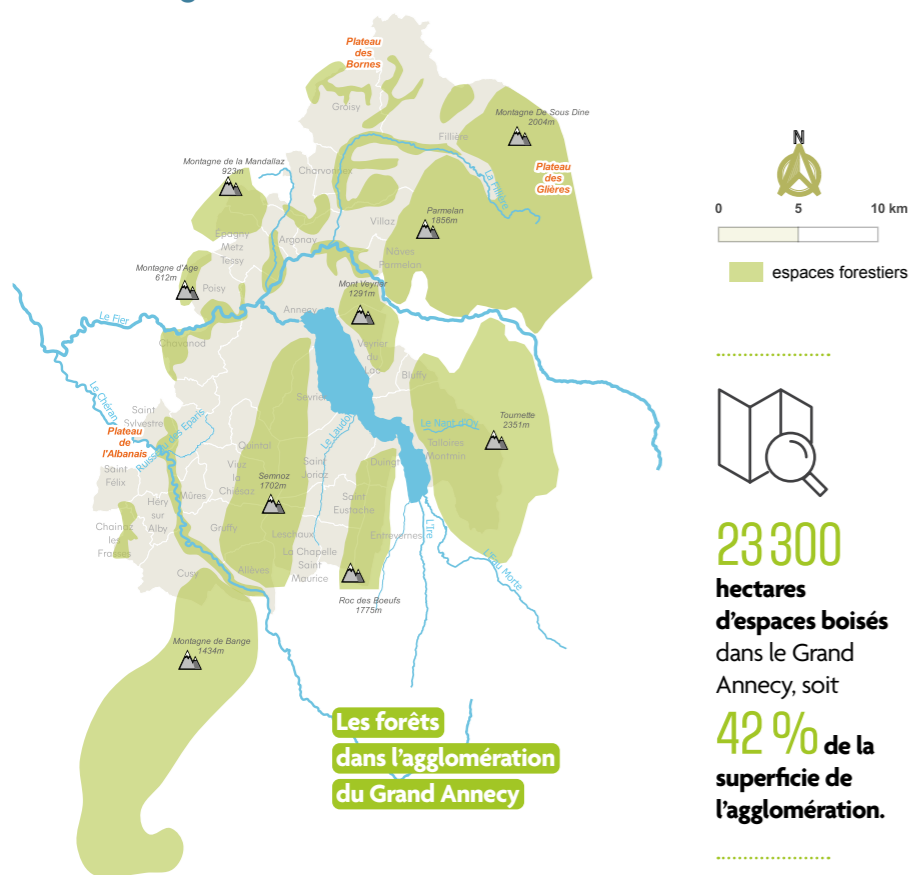
Face à ces nouvelles problématiques, forts de leurs expériences respectives, les acteurs de la forêt se mobilisent. Réunis au sein des Rencontres de la Forêt, du Bois et de l'Arbre, démarche fédératrice initiée par l'Agglo en 2023, forestiers privés et publics, élus des communes forestières et associations d'usagers de la forêt, travaillent ensemble sur les réponses à apporter. Une dynamique inédite, portée par un constat commun, qui doit orienter les élus du Grand Anney sur des actions et moyens concrets à mettre en œuvre, dès 2025.

La préservation des forêts est aussi l'affaire de tous : ce dossier vous propose des informations pour mieux connaître les forêts de notre territoire, et peut-être aussi mieux les apprécier et les respecter lors de vos escapades dans les bois cet été. Sans oublier un focus sur la Fête du bois et de la forêt, les 28 et 29 septembre prochains au Semnoz : un rendez-vous ouvert à tous à ne pas manquer !

# DU VERT À TOUS LES ETAGES

## À LA DÉCOUVERTE DE NOS FORÊTS

La forêt couvre plus de 40 % de notre agglomération. Mais la connaissons-nous vraiment? Ses arbres de différentes essences, les personnes qui y travaillent... Cet été, partons en forêt et faisons connaissance avec ces grands espaces, les sens aux aguets!



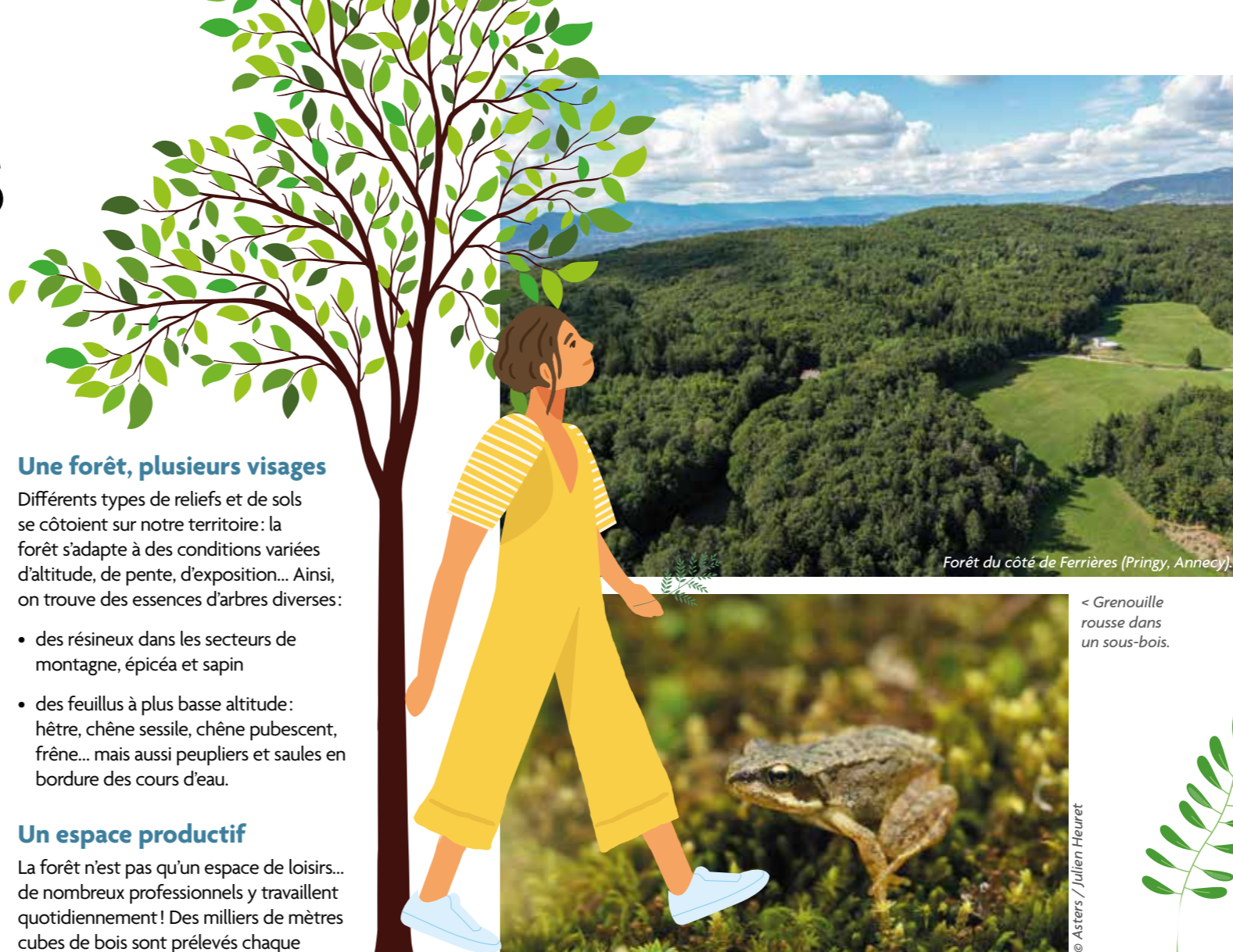
**23 300**  
hectares  
d'espaces boisés  
dans le Grand  
Anney, soit  
**42 %** de la  
superficie de  
l'agglomération.

**1650**  
emplois  
dans la  
filière bois

**11 000**  
propriétaires  
forestiers

**59 %**  
de forêts  
privées

**41 %**  
de forêts  
publiques



Forêt du côté de Ferrières (Pringy, Anney).

< Grenouille rousse dans un sous-bois.

© Asters / Julien Heuret

### Une forêt, plusieurs visages

Différents types de reliefs et de sols se côtoient sur notre territoire: la forêt s'adapte à des conditions variées d'altitude, de pente, d'exposition... Ainsi, on trouve des essences d'arbres diverses:

- des résineux dans les secteurs de montagne, épicéa et sapin
- des feuillus à plus basse altitude: hêtre, chêne sessile, chêne pubescent, frêne... mais aussi peupliers et saules en bordure des cours d'eau.

### Un espace productif

La forêt n'est pas qu'un espace de loisirs... de nombreux professionnels y travaillent quotidiennement! Des milliers de mètres cubes de bois sont prélevés chaque année dans l'agglomération, ce qui n'empêche pas la forêt de s'agrandir, au contraire: on ne coupe que 25 à 30 % de ce qui pousse chaque année!

### Idée reçue

« La forêt appartient à tout le monde »... Vraiment?

On n'en a pas toujours conscience quand on se promène en forêt: on se promène toujours « chez quelqu'un »! Soit chez un propriétaire privé – c'est le cas pour 59 % des forêts de l'agglomération du Grand Anney –, soit chez un propriétaire public, État, communes ou agglomération. Gardiens de ces espaces qui profitent à tous, ces propriétaires en assument la responsabilité, parfois depuis plusieurs générations. Ils comptent sur vous pour les respecter lorsque vous les traversez!

## PROMENONS-NOUS DANS LES BOIS

Quelques idées pour découvrir la forêt autrement cet été:

### RANDOS

Trouvez votre prochaine balade en forêt dans la nouvelle édition 2024 du cartoguide de randonnée édité par l'Agglomération du Grand Anney. **En vente à l'Office de Tourisme, 5 €.**

### ANIMATIONS

• Asters, le conservatoire des espaces naturels de Haute-Savoie, vous emmène à la découverte de la réserve naturelle du Roc de Chère et sa forêt à flanc de falaise au bord du lac, entre Menthon-Saint-Bernard et Talloires. Les jeudis 11 juillet, 1<sup>er</sup> et 22 août, de 9h30 à 12h. À partir de 6 ans. 7 € / 4 € pour les 6-12 ans / gratuit – de 5 ans.

• **infos: [www.cen-haute-savoie.org/programme-animation](http://www.cen-haute-savoie.org/programme-animation)**

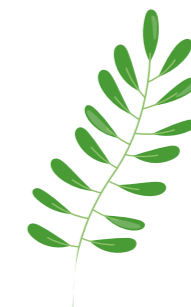
• Vivez l'expérience d'un chantier forestier avec les matinées « Vis ma vie de bûcheron » du PNR du Massif des Bauges: ouvert à tous, gratuit, les lieux sont connus une semaine à l'avance. Les mercredis 17, 24 et 31 juillet, 7, 14 et 21 août.

• **infos: [www.vismaviedebucheron.org](http://www.vismaviedebucheron.org)**



**Agathange Schell**  
technicienne  
au Centre national  
de la propriété  
forestière (CNPF)  
Auvergne  
Rhône Alpes

« Une grande diversité caractérise les forêts de l'agglomération du Grand Anney: on passe de la chênaie frênaie en plaine, aux peuplements d'épicéas de haute altitude, sans oublier la hêtraie sapinière de moyenne altitude, la plus représentée sur le territoire. »



### BONNE ADRESSE

L'éco-musée du bois et de la forêt, à Thônes, propose la visite interactive d'une ancienne scierie du 19<sup>ème</sup> siècle ainsi que de nombreux ateliers thématiques (initiations à la menuiserie, observation de traces d'animaux...), démonstrations ou balades nature.

• **infos: [www.ecomusee-bois-foret.com](http://www.ecomusee-bois-foret.com)**



Atelier menuiserie à l'éco-musée du bois et de la forêt

# UN PATRIMOINE VIVANT

## OU COMMENT LA FORÊT NOUS REND DE NOMBREUX SERVICES

Les arbres et la forêt embellissent nos paysages, mais leurs atouts ne se résument pas à la carte postale: dotés de qualités incroyables, au cœur d'un écosystème vivant et organisé, ils jouent sur tous les tableaux!

### ESPACE DE LOISIRS ET DE RESSOURCEMENT

Lieu de détente et de repos, vastes espaces de nature pour courir, marcher, s'amuser, se ressourcer... La forêt nous offre, aux portes de nos villes et villages, la quiétude et la fraîcheur de ses sous-bois, la beauté de ses arbres remarquables et de ses paysages: une richesse à respecter et à préserver!

### SOURCE DE BOIS LOCAL

Espace de production, tant pour le bois de construction que pour le bois de chauffage, la forêt est un atout pour l'économie locale, avec une filière bois dynamique, forte de 1650 emplois. Issu d'une exploitation durable qui participe à l'entretien et au renouvellement de la forêt, le bois à tout pour plaire: matériau durable, il continue à stocker du carbone, même une fois coupé.

### REFUGE POUR LA BIODIVERSITÉ

Les arbres abritent 80 % de la biodiversité terrestre! Sous la voûte forestière, végétaux, champignons, animaux et micro-organismes ont tissé des liens d'interdépendance et contribuent à l'équilibre de l'écosystème forestier. À la diversité des essences et générations d'arbres répond la diversité des espèces animales et végétales qu'elles abritent, dont certaines remarquables et protégées: sabot de Venus, lucane cerf-volant, gélinotte des bois, tétras-lyre, sonneur à ventre jaune...

### PUITS DE CARBONE

A travers la photosynthèse, les arbres absorbent du CO<sub>2</sub> et rejettent de l'oxygène, épurant au passage notre air d'une grande partie des particules polluantes. Mais ce n'est pas tout: durant toute leur phase de croissance, les arbres (feuilles, troncs, branches...) stockent le carbone qu'ils ont capté. Dans l'agglomération du Grand Anncy, 11 % des émissions de CO<sub>2</sub> sont ainsi séquestrées par les forêts.

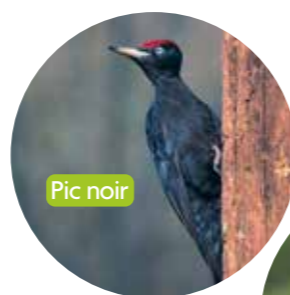
### PROTECTION CONTRE LES RISQUES NATURELS

Remparts contre l'érosion des sols, les arbres nous protègent des glissements de terrain ou des éboulements: c'est particulièrement le cas sur les bords du lac d'Annecy, où la forêt revêt un rôle de protection majeur contre les chutes de blocs notamment. Autre qualité: les arbres agissent comme de véritables éponges, absorbant de grands volumes d'eau, captée par leurs feuilles, branchages et réseau de racines. Résultat: une eau filtrée et purifiée, et une réduction du risque d'inondation ou de crues.



Patrick Leconte  
Conseiller délégué  
Filière bois  
au Grand Anncy

” L'attractivité de notre territoire passe par nos forêts! Elles participent à la beauté de nos paysages, captent le carbone et sont une source d'emplois non délocalisables. En association avec les acteurs locaux, bien entretenir nos forêts et assurer leur renouvellement avec des arbres jeunes permet d'optimiser leur capacité à absorber le carbone et d'entretenir un cycle vertueux autour du bois local. ”



Pic noir



gélinotte des bois



tétras-lyre

3 espèces d'oiseaux protégées qui trouvent refuge dans les forêts de l'agglomération.



### Marathon de la biodiversité: si vous plantiez des arbres?

En 70 ans, 2 millions de kilomètres de haies champêtres ont été arrachés en France, soit l'équivalent de 500 000 hectares de boisement. Et pourtant, ces haies jouent un rôle essentiel pour la biodiversité. Dans le cadre du Marathon de la biodiversité, l'Agglo et ses partenaires vous encouragent à replanter des haies, avec jusqu'à 85 % des dépenses prises en charge. Renseignez-vous! [infos: www.grandannecy.fr](http://www.grandannecy.fr)



### Fonds Air Bois: c'est le (dernier) moment pour en profiter!

Se chauffer au bois, c'est utiliser une source d'énergie renouvelable et peu polluante, à condition que son appareil de chauffage ne soit pas trop ancien. Pour changer votre cheminée ou poêle d'avant 2002 pour un appareil récent, plus performant et moins polluant, vous pouvez percevoir une aide de 1400 € grâce au Fonds Air Bois. Ne tardez pas, le dispositif se termine fin 2024. [infos: www.grandannecy.fr](http://www.grandannecy.fr)



# FORCES ET FAIBLESSES

## UNE FORÊT VULNÉRABLE À PRÉSERVER

**Sécheresses, canicules: face au changement climatique, la forêt souffre et change de visage. Refuge de fraîcheur apprécié l'été, elle est de plus en plus fréquentée. Comment la préserver? Ces enjeux nouveaux et cruciaux incitent les acteurs de la forêt à se rassembler pour accélérer et amplifier les actions menées.**



Des épicéas victimes du scolyte dans la forêt du Semnoz.



Opération de reboisement à Epagny Metz-Tessy.

En stockant le carbone émis par les activités humaines, les forêts sont un atout pour tenter d'atténuer le réchauffement climatique. Mais le paradoxe, c'est qu'elles-mêmes sont durement impactées par la hausse des températures et les sécheresses à répétition.

### Attaques de parasites et incendies

Première conséquence de cette situation: les arbres affaiblis deviennent la cible des parasites. Attaqués par le scolyte, un petit insecte qui pond sous leur écorce, de nombreux épicéas dépérissent, notamment dans la forêt du Semnoz où des coupes massives ont dû être réalisées. Les feuillus de plus basse altitude ne sont pas non plus épargnés, comme les frênes qui souffrent de la chalarose, une maladie due à un champignon microscopique. À cette problématique sanitaire inquiétante – un épicéa centenaire scolyté peut mourir en quelques

semaines – s'ajoute un risque incendie exacerbé par les canicules et la fréquentation en hausse l'été.

### Aider la forêt à s'adapter

Face à cette nouvelle donne, la forêt s'adapte, de nouvelles essences d'arbres recolonisent les sols... mais elle a du mal à tenir le rythme. « Il lui faudrait des centaines d'années! C'est pourquoi on lui donne un coup de pouce en reboisant certains secteurs, tout en laissant faire la régénération

### Opération 250 000 arbres

Déjà 30 000 arbres plantés dans le cadre de ce dispositif mis en place par l'Agglomération depuis 2021! En forêt publique et privée, chez les particuliers, dans les communes, les vergers... l'objectif est d'accélérer la végétalisation de notre territoire.

naturelle ailleurs », explique Cédric Féchoz, technicien au Centre national de la propriété forestière (CNPF) sur le secteur des Bauges. « On privilégie les essences adaptées au changement climatique: là où il y avait de l'épicéa, on va planter du mélèze, de l'érable, du chêne sessile... », abonde François Charvin, Président de l'Union des forestiers privés de Haute-Savoie (UFP-Fransylva).

### Une nécessaire gestion durable

La gestion durable préconisée de longue date par les forestiers prend désormais tout son sens, car elle va favoriser la résilience de la forêt. « On conseille aux propriétaires de tendre vers une forêt « jardinée », dans laquelle on trouve tous les âges et plusieurs essences d'arbres différentes: s'il y a un problème sanitaire sur une espèce à un âge donné, on ne sera pas obligée de couper toute la forêt... le reste des arbres prendra la relève »,

détaille Agathange Schell, technicienne au CNPF sur les secteurs Ussets et Bornes. « Il faut bien comprendre que protéger la forêt et couper du bois ne sont pas incompatibles, insiste François Charvin. Le CO<sub>2</sub> continue à être stocké dans l'arbre coupé. Et de jeunes arbres vont pouvoir stocker du CO<sub>2</sub> à nouveau, alors que les arbres à maturité n'en absorbent plus. » Les attaques de parasites, de plus en plus fréquentes, obligent cependant à adapter ces pratiques. « On recommande de couper les arbres morts, et de tester des coupes d'éclaircies autour, pour renforcer la forêt... mais si le parasite s'étend, il faudra faire une coupe rase. C'est un peu la roulette russe, on n'a pas de solution miracle », reconnaît Agathange Schell.

### Préparer la forêt du futur

Ces problématiques, exacerbées par le changement climatique, poussent les acteurs de la forêt, déjà fortement



Concertation des acteurs de la forêt du Grand Anney.

## 3 QUESTIONS À



**François-Xavier Nicot**  
 Directeur  
 de l'agence territoriale  
 de l'Office national  
 des forêts (ONF)  
 Savoie Mont-Blanc

### En quoi les forêts de notre territoire sont importantes?

Elles nous rendent de nombreux services, au premier rang desquels la fourniture en bois, un matériau écologique omniprésent dans notre quotidien. Pourtant, il y a une grande distance entre l'arbre et le bois dans l'imaginaire collectif: on souhaite continuer à utiliser du bois dans nos constructions modernes, nos systèmes de chauffage, mais les coupes de bois dans nos propres forêts sont mal perçues. Face à cet écart grandissant entre la perception culturelle du grand public et la réalité des forestiers et professionnels du bois, l'ONF s'efforce d'écouter, d'expliquer, de faire évoluer ses pratiques pour plus d'acceptabilité.

### L'impact du changement climatique sur nos forêts est-il inquiétant?

Il est alarmant. La forêt est perturbée, fragilisée, détruite par endroits à cause des sécheresses et des parasites. Les paysages vont complètement évoluer. La fragilité des arbres est maintenant structurelle et nous oblige à nous adapter à une situation de crise sanitaire permanente.

### Comment réagit l'ONF à cet enjeu?

En deux temps. D'abord, en exploitant le bois mort: les arbres victimes du changement climatique continuent à jouer un rôle majeur dans la lutte contre ce même changement climatique, utilisés comme matériau de construction, comme isolants, comme énergie renouvelable, etc. Dans un deuxième temps, cette exploitation va laisser la place à la forêt du futur. Pour reconstituer un paysage forestier qui soit durable et utile pour demain, nous faisons, avec une grande humilité, sur la régénération naturelle et sur des plantations d'essences forestières adaptées au climat dans 100 ans. Le but: construire une forêt mosaïque, la plus diversifiée possible pour plus de plasticité face aux évolutions futures.

...

mobilisés, à se rassembler. Lancées par les élus du Grand Anancy lors de la Biennale du climat, en octobre 2023, les Rencontres de la Forêt, du Bois et de l'Arbre associent les experts, propriétaires, gestionnaires et usagers de la forêt, les communes et les institutions, et prochainement le grand public, autour de 7 enjeux prioritaires : l'aménagement du territoire, la vulnérabilité des forêts (risques sanitaire et incendie), la filière bois, la conciliation des usages, la végétalisation et les arbres en ville, la stratégie foncière, les ressources et financements. **Objectif de cette démarche commune : construire une feuille de route en faveur de la préservation des forêts, tout**

**en confortant les actions déjà en cours.** « *Le rôle de l'Agglomération, c'est d'être le catalyseur de tous les acteurs, d'assurer la cohérence des actions menées et d'apporter une aide financière et logistique* », explique Patrick Leconte, conseiller délégué Filière Bois au Grand Anancy. Une chose est sûre, et partagée par l'ensemble des acteurs : il faut agir vite, pour assurer l'avenir à long terme de nos forêts. « *On n'a pas d'autre choix que s'adapter, résume Cédric Féchoz. On travaille pour la forêt de demain, celle qu'on laissera aux générations futures. On ne réfléchit pas à 6 mois, comme dans certaines entreprises, mais à 100 ans !* »



Marc Rollin,  
Vice-Président  
Environnement  
du Grand Anancy

”  
**Face à l'accélération des conséquences du changement climatique, les Rencontres de la Forêt, du Bois et de l'Arbre, qui s'inscrivent dans les objectifs du Pacte pour le Climat du Grand Anancy, doivent permettre d'apporter une réponse rapide et concertée avec l'ensemble des acteurs, au bénéfice de la préservation et d'une gestion durable de nos forêts.** ”

### Tous concernés! Les bons gestes en forêt cet été

**Je reste impérativement sur les sentiers**

**Je respecte l'interdiction totale de faire du feu**

**La cueillette est tolérée, mais je reste raisonnable**  
(pas plus d'un bouquet de fleurs ou d'un panier de champignons...)

### Le « Bon Coin de la forêt privée »

La forêt privée, qui compte 11000 propriétaires dans le Grand Anancy, est morcelée en de multiples parcelles parfois petites et inexploitable. Pour lever ce frein au déploiement d'une gestion responsable de la forêt, une bourse foncière locale a été mise en place par l'Agglo et les 2 principaux acteurs de la forêt privée, l'UFP 74 – Fransylva et le CNPF. Accessible via le site « La forêt bouge », elle facilite les échanges, ventes et achats de parcelles entre propriétaires.

📍 **infos :** [www.laforetbouge.fr](http://www.laforetbouge.fr)

# LA FORÊT EN FÊTE

## LES 28 ET 29 SEPTEMBRE 2024

L'Agglomération du Grand Anancy et l'association « J'aime la Forêt de Haute-Savoie », qui rassemble les principaux acteurs de la forêt privée et publique, vous donnent rendez-vous les 28 et 29 septembre prochains, pour la 6<sup>e</sup> édition de la Fête de la Forêt et du Bois. Une immersion forestière, conviviale et instructive à ne pas manquer !

### Au programme

- Des animations : les étudiants de l'Iseta vous emmènent en forêt au gré d'un parcours ludique rythmé par de nombreux ateliers pédagogiques pour tout comprendre sur la forêt, son histoire, ses différents rôles, sa biodiversité, ses métiers...
- Des conférences, des spectacles et des débats : programme à venir.
- Des démonstrations de travaux et savoir-faire forestiers : abattage, débardage, sciage, broyage...
- Des déambulations musicales : convivialité et ambiance festive garanties.
- Des stands tenus par les organismes et professionnels de la filière bois et les autres acteurs de la forêt.

### Se restaurer

Buvette et foodtrucks seront au rendez-vous, avec un grand chapiteau pour pouvoir se restaurer et s'abriter en cas d'intempéries.

### Le lieu et les infos pratiques

sur la Fête de la forêt seront communiqués dans l'été sur [www.grandannecy.fr](http://www.grandannecy.fr)

### Les partenaires

#### Association « J'aime la forêt de Haute-Savoie »

- Centre national de la propriété forestière (CNPF)
- ISETA-ECA (formations environnement et nature)
- Office national des forêts (ONF)
- Union des forestiers privés 74 – Fransylva
- Communes forestières de Haute-Savoie

Aux côtés de l'association « J'aime la forêt de Haute-Savoie » et des partenaires institutionnels, Région Auvergne Rhône-Alpes, Département de la Haute-Savoie, Agglomération du Grand Anancy, un grand nombre de professionnels de la filière bois, d'associations environnementales et de représentants des usagers de la forêt seront présents pour présenter leurs activités et les enjeux autour de la forêt.

📍 **infos :** Retrouvez la liste complète des partenaires présents sur [www.grandannecy.fr](http://www.grandannecy.fr)

EXPÉRIENCE DURABLE

# Des écoliers engagés dans le recyclage du matériel scolaire

Depuis février 2024, 121 classes et périscolaires de 18 écoles, soit plus de 3 000 élèves de l'Agglomération du Grand Anancy, sont engagés dans la collecte d'outils d'écriture et de traçage usagés en vue d'expérimenter des solutions de recyclage.

Cette expérimentation s'inscrit dans une logique d'économie circulaire locale. Lancée à l'initiative de Maped, cette opération rassemble également Pilot et l'Agglomération du Grand Anancy. Chacun a répondu présent pour trouver ensemble des solutions de collecte et de gestion des déchets de matériel scolaire. Les produits concernés sont les outils d'écriture et de traçage tels que crayons, feutres, stylos, règles, ciseaux, compas, scotch, colle, taille-crayons, ardoises blanches... De jolies boîtes Kawai ont ainsi été distribuées dans les classes participantes pour recueillir les produits usagés.

## Des enfants ravis de participer

June, Maneck et Elio, tous trois élèves de CM2 à l'école élémentaire de Pringy participent à ce projet et s'accordent à dire que « pour la planète, c'est bien de recycler. Cela permet de ne pas prendre trop de ressources naturelles. On réutilise les anciens produits pour en faire de nouveaux, au lieu de recréer avec d'autres matières premières. » Leur enseignant et directeur de l'école, Monsieur Ortonne, explique que les



L'école élémentaire de Pringy s'est mobilisée activement pour cette collecte de matériel scolaire.

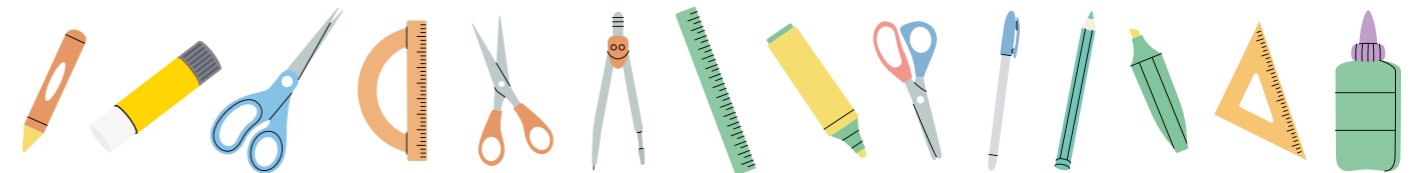
enfants ont très vite adhéré au projet: « nous bénéficions déjà d'animations gratuites par l'Agglomération du Grand Anancy sur le tri, le compostage, donc les enfants sont déjà sensibilisés. Cette opération s'inscrit dans la continuité. Cela s'est fait très facilement et très naturellement. »

## Un projet transparent et pédagogique

La première collecte réalisée en avril affiche un poids de plus de 50 kg de matériel, composé majoritairement de tubes de colle (37 %), feutres et surligneurs (22 %) et feutres pour tableau blanc (21 %). Chaque



Après la collecte, tri chez Pilot du matériel scolaire en vue de son réemploi.



mois, jusqu'en juillet, un agent du Grand Anancy passe dans les écoles collecter les produits usagés. « Ce qui est important et qui sera l'un des points forts de ce projet est d'être totalement transparent avec les écoles sur les résultats de la collecte et ce qui sera fait des produits recyclés » insiste Valérie Laurent, directrice de la Valorisation et gestion des déchets de l'Agglomération du Grand Anancy. C'est d'ailleurs ce que précise Thomas Sallet, responsable design, recherche et innovation chez Maped: « en septembre, nous ferons un retour d'expérience auprès des écoles et nous poursuivrons le projet de collecte en construisant un package complet avec des outils de sensibilisation dans le cadre d'un projet pédagogique ».

## Les enjeux pour la filière

Aujourd'hui les producteurs de matériel scolaire ne dépendent pas d'une filière REP (Responsabilité Élargie des

Producteurs) les obligeant à assurer le financement ou l'organisation de la collecte et du traitement des déchets issus des produits qu'ils commercialisent. Or comme l'explique Thomas Sallet: « chaque producteur est responsable de ce qu'il met sur le marché. Et la fin de vie de nos produits représente 27 % de nos émissions de CO<sub>2</sub>. Alors comment s'occuper de leur recyclage mais aussi comment les améliorer pour qu'ils durent plus longtemps et soient facilement recyclables? Ce projet vise à se responsabiliser sur la fin de vie des outils de la trousse tout en anticipant une éventuelle évolution de la législation. » Claire Goudeaux, responsable RSE chez Pilot précise: « nous faisons aujourd'hui un test à l'échelle locale pour, à terme, pouvoir envisager des solutions à l'échelle nationale. » Plus du matériel sera collecté et plus Pilot, Maped – et demain peut-être d'autres producteurs – pourront déployer de la recherche

et développement pour identifier des filières de recyclage et améliorer l'écoconception des matériels. L'une des questions étant de savoir si la filière peut soutenir elle-même des solutions de circularité ou si elle doit intégrer ou créer une REP pour gérer la fin de vie de ses produits.

À l'issue de la première collecte effectuée en avril, un rendez-vous a réuni les intervenants de chez Maped, Pilot et du Grand Anancy en présence de différents acteurs, experts du tri et du recyclage pour procéder à des échanges d'expériences et identifier comment chacun pouvait contribuer au projet. Comment trier les déchets collectés, comment gérer la diversité de matières, quels sont les potentiels perturbateurs de recyclage et comment les traiter, quel est l'impact environnemental de ce recyclage, s'assurer qu'il soit positif... Autant de questions qui devraient prochainement trouver des réponses.

# Balade philosophique entre Bluffy et Alex

24 pensées humanistes ponctuent cet itinéraire de randonnée original, entre lac et Aravis. Laissez-vous guider !

Àu départ du village de Bluffy, depuis le parking du Béchet en amont de la mairie, le chemin de Montviard nous emmène en balcon au-dessus du lac en direction d'Alex, au hameau de Villard-dessus, au pied des Dents de Lanfon.

Rebaptisé à l'automne dernier « sentier de halage », il s'est enrichi de 24 panneaux assortis de citations : 12 pensées de Saint-François de Sales, figure locale disparue il y a 400 ans, et 12 pensées d'autres écrivains et

philosophes humanistes. Un projet porté par les habitants de la rive Est du lac, avec le soutien des deux communes et de la paroisse Saint-Germain-du-Lac. Il faut une heure environ pour parcourir ce sentier culturel original, le temps de se laisser porter autant par la beauté des paysages traversés que par ces réflexions intemporelles, qui continuent de résonner dans notre quotidien contemporain. « Il n'y a pas un millimètre du monde qui ne soit savoureux », nous glisse l'écrivain Jean Giono au détour d'un panneau...



## ARTS ET SCIENCES

# Renc'arts dans les Bauges !

Le Parc naturel du Massif des Bauges vous convie à ses « Renc'Arts » pour (re)découvrir le patrimoine autrement avec 21 rendez-vous, du 5 mai au 7 juillet : il en reste quelques-uns à ne pas manquer !

Une « balade sensorielle » au bord du lac à Saint-Jorioz, un concert de chants d'oiseaux à Faverges-Seythenex, un spectacle entre ombre et lumière à Aillon-le-Jeune sur les secrets du soleil, un atelier pour découvrir les « drobles », ces granges aux parois tressées de bois typiques d'Entrevernes, une promenade contée et dansée sur les rives du Chéran entre Cusy et Gruffy... Parmi les Renc'Arts programmés dans les jours à venir, il y en a forcément un ou plusieurs pour vous !

### Baskets aux pieds et tête dans les nuages

Mêlant nature et culture, arts et sciences, ces rendez-vous se présentent comme des expériences à partager, pour découvrir autrement les richesses de notre patrimoine. Balades, spectacles, ateliers : laissez-vous guider par des naturalistes, des scientifiques, mais aussi des artisans et des artistes, conteurs, musiciens, comédiens, danseurs... L'occasion de rafraîchir vos connaissances



sur l'histoire de nos paysages, leur géologie, leur biodiversité, les savoir-faire transmis depuis des générations... mais aussi, selon la proposition, de créer une œuvre artistique, de parcourir un sentier les sens aux aguets, d'écouter, de contempler, de rêver !

Tarif unique de 2 €, sur inscription. Un goûter est offert après chaque Renc'Art.

Infos : [www.parcdesbauges.com](http://www.parcdesbauges.com) - [info@parcdesbauges.com](mailto:info@parcdesbauges.com) - 04 79 54 86 40

## JOURNÉE MONDIALE DE L'EAU

# Les animations ont coulé à flot !

À l'occasion de la journée mondiale de l'eau du 22 mars dernier et pour la 2<sup>e</sup> année consécutive, l'Agglomération du Grand Ancey a souhaité fêter l'évènement avec une édition 2024 encore plus ambitieuse : conférence, expo photo, nettoyages de cours d'eau et plus encore. Le plein d'émotions à fleur d'eau !



Àu cours des Assises de l'Eau de 2021, les habitants du Grand Ancey avaient rappelé l'importance de l'eau, de sa préservation et de sa bonne gestion, et exprimé clairement leur souhait d'être associés à sa protection. Dans le cadre d'un appel à projet de l'Agence de l'eau Rhône-Méditerranée-Corse, des chantiers bénévoles de nettoyage d'eau avaient eu lieu en 2023. Les retours très positifs des quatre communes participantes ont conduit l'Agglomération du Grand Ancey à renouveler l'action mais en lui donnant une autre ampleur.

### Un programme riche et varié

Organisée par la direction de l'Action environnementale (service Biodiversité Espaces Naturels, Forêt, Grand Cycle de l'eau) de l'Agglo, en complémentarité de la programmation prévue par la ville d'Ancey et des associations locales, les rendez-vous de l'édition 2024 se sont diversifiés et étendus sur 15 jours, avec toujours cette volonté de rendre acteurs les habitants dans la préservation de la qualité de l'eau et de les sensibiliser. Au programme, des chantiers de nettoyage de cours d'eau réalisés dans 7 communes (Ancey, Bluffy, Cusy, Fillière, Poisy, Saint-Félix, Talloires-Montmin) qui ont permis de récolter 8440 kg de déchets ! Un gros succès et une belle satisfaction pour les 155 personnes qui se sont mobilisées. Des sessions parfois accompagnées d'animations pédagogiques très appréciées, dispensées par 4 jeunes en



Chantier de nettoyage du Chéran, à Cusy.

service civique d'Unis-Cités. En plus de son exposition photos « Sous la surface du lac » à la Turbine, le plongeur photographe Rémi Masson est venu à la rencontre des habitants lors d'une conférence sur les lacs alpins au Ciné Laudon à Saint-Jorioz. Une immersion esthétique et poétique dans le monde sous-marin de nos lacs qui a ravi le public d'une salle comble.

Et comme il n'est jamais trop tôt pour sensibiliser sur les enjeux de la préservation de l'eau, des animations ont été organisées par l'Agglomération du Grand Ancey avec France Nature Environnement 74 et Asters 74 pour cinq classes de l'école élémentaire et maternelle de Sevrier... sorties sur les rives du lac sous un soleil éclatant en prime ! Enfin, rien de tel que la journée mondiale de l'eau pour poser le 199<sup>e</sup> macaron « Ici commence le lac » dans la commune déléguée d'Ancey-le-Vieux au niveau du petit port, en présence d'élus. Une campagne lancée en 2022 pour inciter les



Pose du 199<sup>e</sup> macaron « Ici commence le lac »

habitants à ne rien jeter dans les grilles d'eaux pluviales. Animations de qualité, soutien logistique de l'Agglomération du Grand Ancey pour les nettoyages des cours d'eau et la communication, engouement des écoles pour avoir des actions de sensibilisation... organiser une 3<sup>e</sup> édition en 2025, ça coule de source !



# 24 heures avec Agate

## VOTRE APPLI DU QUOTIDIEN

Agate, elle est plutôt du genre pragmatique et efficace. En quelques secondes elle peut vous indiquer la station vélo la plus proche ou les films à l'affiche pour votre soirée ciné... Faites connaissance le temps d'une journée: Agate va vite devenir votre meilleure amie!



**6:30** **Le réveil vient à peine de sonner** et Agate vous propose déjà la météo du jour (pour savoir comment s'habiller...), et même la température de l'eau du lac (pour prévoir votre baignade de fin d'après-midi). Le temps d'avaloir votre petit-déjeuner, vous jetez un coup d'œil à votre smartphone: Agate s'y attendait, elle vous indique l'heure de passage du prochain bus à votre arrêt habituel!

**8:00** **Sur le trajet pour vous rendre à votre travail**, vous vous rappelez que cet après-midi, vous êtes en RTT... Le soleil vous titille: pourquoi pas une petite randonnée en montagne? Avec Agate, vous checkez les webcams des massifs alentours. Le Plateau des Glières paraît baigné d'une jolie lumière matinale: c'est décidé, vous irez vous y balader.

**12:00** **À midi, vous décidez de rentrer à vélo**: Agate vous oriente vers la station Velonecy 60 minutes la plus proche. Quelques coups de pédale plus

loin, pas de chance, le pneu avant est tout dégonflé. Mais décidément, Agate en connaît un rayon: elle vous guide jusqu'à une aire de service vélo avec pompe et outils de dépannage.

**13:30** **Un rapide casse-croûte avalé, chaussé de vos baskets préférées, vous filez**

au Plateau des Glières. Sur la route, vous faites une halte pour aller voir la dernière expo à l'Espace Phil'arts, à Fillière: suggestion d'Agate, amatrice de musées et toujours au courant des derniers événements culturels. Sans attendre, elle dégaine dans la foulée les horaires d'ouverture et les infos utiles (comme l'entrée gratuite), tout en vous proposant un itinéraire optimisé pour vous y rendre.

**17:30** **Sur le chemin du retour**, sur un conseil d'Agate, vous vous arrêtez à une poubelle à verre pour jeter votre bouteille de limonade vide... puis direction le lac et la plage la plus proche,

pour une petite baignade rafraîchissante avant de rentrer.

**20:00** **Et ce soir, on fait quoi?** Agate attendait que vous lui posiez la question! Vous égrenez les films à l'affiche: va pour le cinéma. D'autant qu'il reste quelques places de parking disponibles à proximité. En entrant dans la salle, vous éteignez votre smartphone après avoir remercié votre précieuse amie pour tous ses bons plans du jour: vous lui devez bien ça!

### Téléchargez

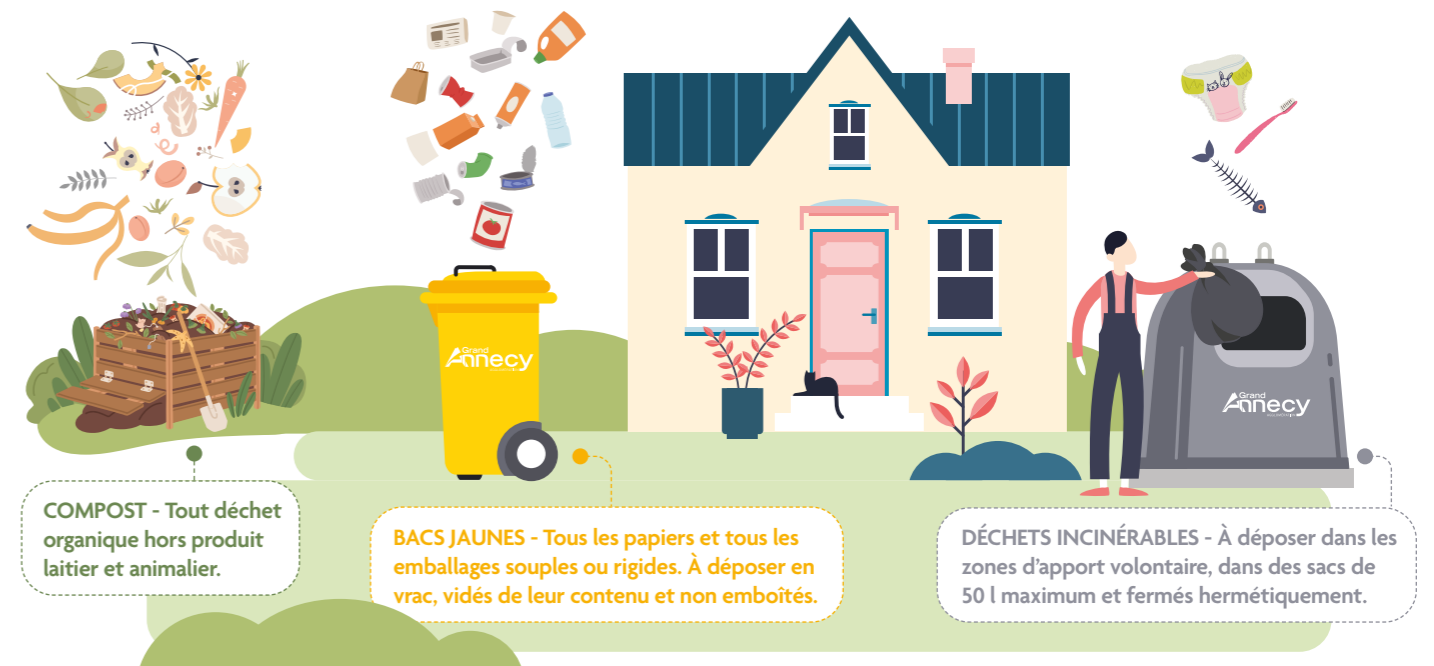
vite l'Application du Grand Anancy et de son territoire (AGATE), et laissez-vous guider: Agate vous attend, et elle va vous faciliter la vie au quotidien!



# COLLECTE EXPÉRIMENTALE DES DÉCHETS

## Priorité aux bacs jaunes!

Le 11 juin, une expérimentation à visée durable a démarré à Chavanod, Quintal et Montagny-les-Lanches. Désormais la collecte en porte à porte des bacs jaunes remplace celle des bacs gris.



**COMPOST** - Tout déchet organique hors produit laitier et animalier.

**BACS JAUNES** - Tous les papiers et tous les emballages souples ou rigides. À déposer en vrac, vidés de leur contenu et non emboîtés.

**DÉCHETS INCINÉRABLES** - À déposer dans les zones d'apport volontaire, dans des sacs de 50 l maximum et fermés hermétiquement.

### Tri simplifié, compostage encouragé

Depuis le 1<sup>er</sup> janvier 2023, le geste de tri a été simplifié sur l'ensemble de l'Agglomération du Grand Anancy. Tous les emballages et les papiers se jettent dorénavant dans les bacs jaunes. À cette même date et anticipant la loi AGE<sup>\*</sup>, l'Agglomération a commencé à mettre gratuitement à disposition des habitants des solutions de compostage adaptées au type d'habitation.

### Baisse du volume des déchets incinérables

Conséquence logique, les poubelles grises se remplissent de moins en moins vite, ne contenant plus que les papiers d'hygiène (mouchoirs, couches...), les brosses à dents usagées, les os de viande, les arêtes de poisson, les coquilles de crustacés, les croûtes de fromage, les

pots de fleurs cassés... Ainsi, sur les communes de Chavanod, Quintal et Montagny-les-Lanches, majoritairement pavillonnaires, la collecte des bacs gris, contenant les déchets incinérables non recyclables, est passée à un enlèvement tous les 15 jours dès janvier 2023.

### Collecte en porte à porte des bacs jaunes

Depuis ce mois de juin 2024, une collecte expérimentale vouée à perdurer est instaurée sur ces trois communes. Il est aujourd'hui plus logique de collecter les bacs jaunes, devenus bien plus volumineux que les bacs gris. Avertis par courrier puis sensibilisés à domicile par les ambassadeurs du tri, les habitants de Chavanod, Quintal et Montagny-les-Lanches ont reçu leurs nouveaux bacs jaunes entre début avril et début juin. Les colonnes d'apports volontaires ont été

inversées. La première collecte de bacs jaunes a eu lieu le 11 juin et la dernière collecte de bacs gris, le 12 juin 2024. Selon les résultats obtenus, la collecte des bacs jaunes remplacera progressivement celle des bacs gris sur d'autres communes du Grand Anancy.

\* loi anti-gaspillage pour une économie circulaire

### Un problème de volume de bac?

Si votre nouveau bac jaune s'avère trop petit, n'hésitez pas à contacter les services de la Valorisation des déchets pour procéder à un échange en faveur d'un bac plus volumineux.

☎ Tel: 04 50 33 02 12

# ZONE À FAIBLES ÉMISSIONS MOBILITÉ : donnez votre avis !

L'ultime phase de concertation réglementaire pour le projet de Zone à Faibles Émissions mobilité (ZFE-m) dans l'agglomération du Grand Anancy, s'achève le vendredi 28 juin prochain. **Exprimez-vous !**

**V**ous disposez de trois possibilités pour donner votre avis sur les mesures envisagées :

- en ligne sur la plateforme [jeparticipe.grandannecy.fr](http://jeparticipe.grandannecy.fr)
- par mail à l'adresse : [zfe@grandannecy.fr](mailto:zfe@grandannecy.fr)
- sur le cahier des contributions au siège de l'Agglomération du Grand Anancy au 46 avenue des îles à Anancy.

## Comprendre le contexte et les enjeux

Le déploiement de la ZFE-m consiste à étendre progressivement les mesures de restriction d'accès aux véhicules polluants : les véhicules non classés au 1er janvier 2025, puis progressivement les véhicules classés Crit'air 5, 4 et 3 d'ici le 1er janvier 2030.

Pour connaître en détail le projet de déploiement de la ZFE-m, différents documents sont à votre disposition sur [www.grandannecy.fr](http://www.grandannecy.fr) :

- l'étude réglementaire de la Zone à Faibles Émissions mobilité
- le rapport d'Atmo Aura qui présente les résultats de l'étude prospective réalisée pour mesurer l'impact sur

les polluants atmosphériques et les gaz à effet de serre de la mise en place du scénario final de ZFE-m sur le territoire de l'Agglomération du Grand Anancy en 2030.

- le projet d'arrêté voté par les élus du Grand Anancy le 25 avril 2024
- le bilan de la concertation volontaire qui s'est déroulée du 14 décembre 2023 au 16 février 2024

Le règlement définitif de la future ZFE-m sera arrêté à l'automne. Au

1<sup>er</sup> janvier 2025, il faudra avoir sa vignette Crit'Air pour circuler dans le périmètre de la ZFE-m qui couvre la commune nouvelle d'Anancy (hors Pringy) et une petite partie d'Epagny Metz-Tessy.

Votre véhicule n'est pas encore doté d'une vignette Crit'Air ? N'attendez plus, c'est facile, rapide et cela ne vous coûtera que 3,77 € !

Rendez-vous sur le site officiel : <https://www.certificat-air.gouv.fr/>

## Avis de l'Espace citoyen sur le projet ZFE-m

Saisi par l'Agglomération du Grand Anancy pour s'emparer du volet équité sociale du projet, l'Espace citoyen, instance de démocratie participative a conclu que la ZFE-m est « un outil utile pour engager les débats sur l'équité, la santé, les pollutions de l'environnement dues à nos déplacements, le changement climatique et les nouvelles manières de nous déplacer autrement qu'en voiture solo, l'apaisement de notre territoire saturé par les flux automobiles... et pour favoriser la transition vers des mobilités décarbonées pour tous. La ZFE-m, c'est la possibilité de transformer une contrainte en opportunité. Sans attendre les infrastructures lourdes projetées, il est possible de mettre en œuvre dès aujourd'hui une nouvelle vision de la mobilité au sein de l'agglomération : un projet ambitieux pour notre territoire, qui soit une zone à forte respiration et qui soit d'utilité sociale ».



# Réseau Haute Mobilité, TOUS CONCERNÉS, TOUS CONCERTÉS !

Le 30 avril dernier, l'Agglomération du Grand Anancy a lancé une vaste concertation sur la mise en place d'un projet ambitieux de transport collectif : le Réseau Haute Mobilité. Vous avez des questions, des idées, des suggestions ? Vous pouvez vous exprimer sur le projet jusqu'au 26 juillet !

**D**epuis plusieurs décennies, le territoire connaît une forte croissance démographique qui a conduit à une augmentation des déplacements et à des temps de trajets plus longs. Pour contrecarrer les risques pour l'environnement et la santé, l'Agglomération du Grand Anancy a impulsé une réflexion sur un réseau de transport en commun visant à améliorer les conditions de déplacements.

## C'est quoi le Réseau Haute Mobilité ?

C'est un projet de Transport Collectif en Site Propre intégral (TCSPI), autrement dit un transport qui emprunte une voie ou un espace sur la chaussée qui lui est entièrement réservé, sur l'intégralité de son parcours. Un avantage essentiel pour garantir ponctualité, fréquence optimale, fluidité et rapidité.

D'une longueur globale comprise entre 31 et 38 km le réseau desservira 5 communes de l'agglomération (Anancy, Duingt, Epagny Metz-Tessy, Saint-Jorioz, Sevrier), en 3 axes, décomposés en 5 branches, rayonnant à partir de la gare d'Anancy.

Avec des temps de trajet garantis et une fréquence de passage de 6 à 12 minutes selon les axes, ce réseau assurera une attente minimale en station. Il bénéficiera de la priorité aux intersections pour minimiser le temps

d'attente et optimiser l'efficacité du service. Ce réseau sera équipé de véhicules modernes et confortables à grande capacité et respectueux du cadre de vie, avec notamment une végétalisation maximale le long de l'ensemble des itinéraires, dans le respect des écosystèmes locaux.

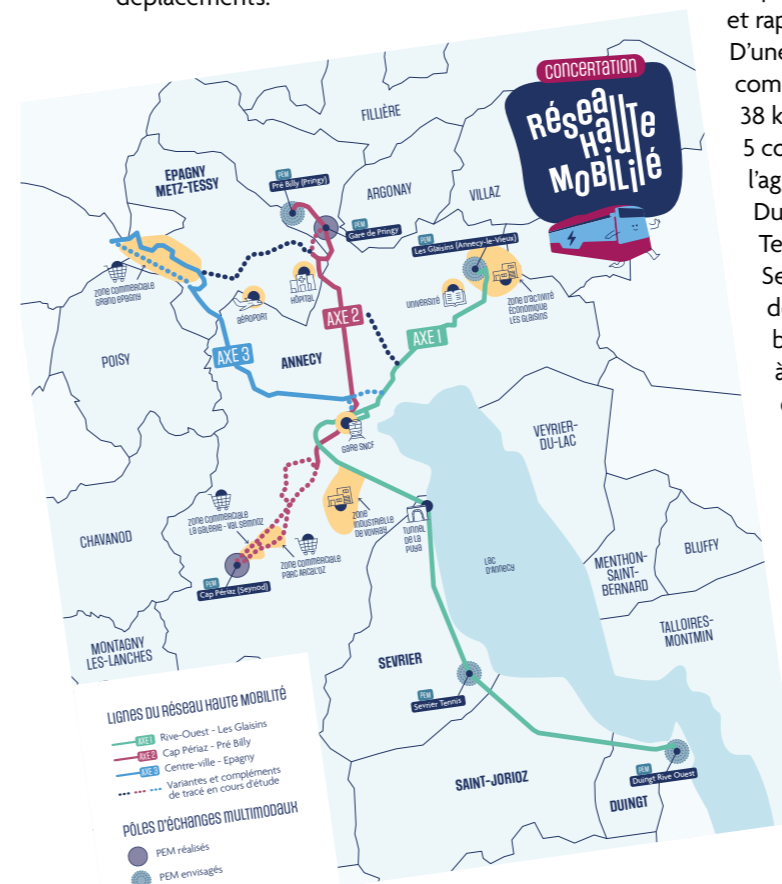
## Informez-vous et contribuez à l'avenir de votre cadre de vie !

Vous avez jusqu'au 26 juillet pour vous exprimer sur ce futur réseau de transport en commun qui répond aux enjeux de transformation et de modernisation de l'Agglomération. Une concertation placée sous l'égide de trois garants nommés par la Commission nationale du débat public (CNDP).

Différentes possibilités pour faire part de vos contributions :

- en ligne sur la plateforme [jeparticipe.grandannecy.fr](http://jeparticipe.grandannecy.fr)
- sur les registres déposés dans les mairies des communes concernées
- en participant aux derniers ateliers et rencontres de terrain prévues sur tout le territoire avec la maison mobile du projet

➕ **infos sur [jeparticipe.grandannecy.fr](http://jeparticipe.grandannecy.fr) ou en flashant le code :**



# Cap sur le numérique

## POUR LES PETITES ENTREPRISES !

L'Agglomération du Grand Anney et la Chambre de commerce et d'industrie (CCI) de Haute-Savoie accompagnent nos commerces et services dans leur transformation numérique. Rencontre avec Philippe Jaccoud, directeur des Petits Bilingues, qui a bénéficié de ce dispositif.



Signature entre Philippe Carrier, président de la CCI (à droite) et Aurélien Modurier, conseiller communautaire Numérique et industrie du futur, pour l'accompagnement partenarial à la transformation numérique des entreprises

Connaître les outils numériques essentiels au développement de son entreprise, les maîtriser et les utiliser à bon escient représente aujourd'hui un levier de compétitivité considérable pour bon nombre de commerces et de services de proximité. Philippe Jaccoud l'a bien compris. Directeur depuis 2018 de Les petits bilingues à Anney, qui compte six salariés spécialisés dans l'apprentissage de l'anglais à tout âge, il est actuellement accompagné dans sa stratégie de communication et de marketing numérique par un conseiller CCI. Il nous livre son expérience.

### Qu'est-ce qui vous a motivé à être accompagné dans votre stratégie numérique ?

**Philippe Jaccoud :** Je gère moi-même les aspects communication et marketing digital de l'entreprise sans avoir pour autant de formation spécifique dans ces domaines. Je voulais faire le point sur les actions que j'ai pu mettre en place jusqu'à présent et les ajuster avec l'aide d'un spécialiste pour gagner en efficacité.

### En quoi consiste cet accompagnement et où en êtes-vous actuellement ?

**PJ :** Cela consiste en un diagnostic, puis en l'élaboration d'un plan d'actions adapté et un suivi personnalisé durant 2 à 3 mois. Dans mon cas, le diagnostic a été posé après avoir passé en revue mes actions en matière de communication et de marketing sur le web. Cette prise de recul réalisée avec l'aide d'un expert a été salutaire puisqu'elle a permis de mettre en évidence la nécessité d'élaborer véritablement une stratégie digitale, structurée et planifiée, pour atteindre plus efficacement nos publics, mieux transmettre les



Philippe Jaccoud

valeurs portées par l'entreprise, son ADN, etc. Nous sommes actuellement en phase d'élaboration d'un plan d'actions qui consistera notamment à mieux exploiter nos outils numériques existants (page internet, réseaux sociaux, fiche de l'entreprise sur Google), à valoriser les avis de nos clients... pour gagner à la fois en visibilité et en crédibilité.

### À ce stade, quel bilan dressez-vous de cet accompagnement ?

**PJ :** Un bilan très positif. Avoir un regard extérieur expérimenté sur ces aspects est un vrai plus. Les conseils fournis sont personnalisés et adaptés à mes problématiques. C'est parfait.

**pour en savoir plus** sur l'accompagnement « parcours numérique » proposé aux TPE du Grand Anney : **04 50 33 72 89**

# Les artisans du Grand Anney agissent pour la planète

Récompensés pour leurs efforts en matière environnementale et sociétale, les premiers lauréats 2024 du label Éco-défis ont été félicités par l'Agglomération du Grand Anney et la Chambre de Métiers et de l'Artisanat de Haute-Savoie (CMA) en avril dernier.

Le label Éco-défis récompense depuis 2017 les entreprises proactives en matière d'énergie, de transport, de déchets, d'emballages, d'écoproduits, de gestion de l'eau, de circuit-court...

Dans l'agglomération, quatre entreprises artisanales ont été labellisées sur la base de différentes actions menées en faveur de la planète. Elles ont toutes bénéficié d'un accompagnement gratuit de la CMA, appuyé par le Grand Anney, pour atteindre leurs objectifs et mettre en œuvre de bonnes pratiques au quotidien.

### Zoom sur deux actions phares de chacun des lauréats

• **La boulangerie Ange** à Épagny Metz-Tessy, a par exemple mis en place une consigne sur ses sacs kraft afin d'éviter le suremballage. Elle soutient par ailleurs les actions d'associations caritatives locales en faisant des dons à la Banque alimentaire et aux Restos du cœur.

• **L'entreprise Seconde Vie**, qui fabrique de la lessive à base de cendre de bois à Groisy, récupère sa matière première en circuit-court auprès de la chaufferie de la commune de Lucinges. Le stockage de ses produits dangereux est quant à lui sécurisé pour éviter tout risque.

• **L'entreprise Savaé**, qui fabrique des savons saponifiés à froid à Épagny Metz-Tessy, vend ses savons déclassés à prix réduit pour limiter les pertes et utilise des produits de nettoyage éco-labellisés pour ses activités.

• **Le traiteur événementiel Barbich**, à Anney, a de son côté fait réaliser un diagnostic par un expert de la CMA pour identifier les enjeux écologiques et énergétiques de l'entreprise. Il a par ailleurs mis en œuvre une politique de covoiturage en interne pour réduire l'empreinte écologique liée aux déplacements des salariés.

### Les Éco-défis 2024, ce n'est pas fini !

En septembre prochain, le comité d'attribution du label se réunira à nouveau pour récompenser les actions concrètes d'autres entreprises de l'Agglomération du Grand Anney. Les inscriptions sont ouvertes ! Toute entreprise artisanale engagée dans une démarche responsable peut prendre contact avec la CMA pour candidater. Une cérémonie de remise de prix réunissant tous les lauréats 2024 sera organisée à l'automne.

**infos :** contacter un conseiller CMA au **04 50 23 92 35**.



Les représentants du Grand Anney et de la CMA réunis le 17 avril dernier pour attribuer le label Éco-défis.

## EXPRESSIONS

### Groupe Grand Ancey Communauté d'Avenir

#### NON AU PROJET DE CRÉATION D'UNE ZAE À BRASILLY !

Artificialiser 13 hectares de terres agricoles à Brassilly, commune de Poisy, pour aménager une nouvelle zone d'activité... Un projet qui va à rebours de l'histoire et du travail en cours de l'agglomération sur le PLUi bioclimatique !  
A l'heure où nous devons stopper l'hémorragie de terres agricoles (1/3 ont disparu en 50 ans du territoire du Grand Ancey), où nous devons renforcer notre autonomie alimentaire (qui est évaluée à moins de 5 % aujourd'hui), où nous devons protéger la biodiversité (la population d'oiseaux a par exemple chuté de 30 % en 30 ans en France), où nous devons réfléchir à aménager autrement, en densifiant les 44 ZAE existantes, où les modes de travail évoluent laissant les zones actuelles avec des taux d'occupation en baisse...  
À l'heure de ces constats donc, avec pour priorité la préservation du vivant et l'habitabilité de notre planète, notre groupe s'opposera à ce projet d'un autre temps et continuera de demander la préservation des terres agricoles de Brassilly dans le futur PLUi hmb en cours d'élaboration.

**Etienne ANDRÉYS • François ASTORG • Alexandra BEAUJARD • Marie BERTRAND • Lola CECCHINEL • Jean-François DEGENNE • Samuel DIXNEUF • Chantale FARMER • Fabien GERY • Fabienne GREBERT • Aurélie GUEDRON • Charlotte JULIEN • Marion LAFARIE • Benjamin MARIAS • Viviane MARLE • Pierre-Louis MASSEIN • Alexandre MULATIER-GACHET • Christian PETIT • Eric PEUGNIEZ • Karine BUI-XUAN-PICCHEDDA • Yannis SAUTY • Nora SEGAUD-LABIDI • Bénédicte SERRATE • Guillaume TATU**

### Le mot de l'Espace citoyen

Nous sommes un groupe de citoyens contribuant au débat avec nos compétences, tout en laissant la responsabilité de la décision aux élus. Il est désormais de la responsabilité de tous les citoyens d'utiliser l'outil de démocratie participative pour faire évoluer le conseil de développement en tant que lieu d'expression citoyenne. La loi NOTRe de 2015 et la loi Engagement et proximité de 2019 en constituent le cadre juridique de référence, traduit dans le code général des collectivités territoriales. Les sujets de réflexion peuvent être abordés par saisine des élus ou par auto saisine de l'espace citoyen sur des thèmes importants pour le territoire. L'équilibre entre démocratie participative et démocratie représentative est au cœur des actions de l'Espace Citoyen. Tous les habitants de notre agglomération intéressés sont invités à nous rejoindre.

Rendez-vous sur : <https://espacecitoyen.grandannecy.fr/>  
Contact : Espace citoyen Grand Ancey - 46 avenue des îles 74000 Ancey  
tel : 07 61 44 52 53 - mail : [espacecitoyen@grandannecy.fr](mailto:espacecitoyen@grandannecy.fr)

**Frédéric BEGUIN • Kristian COLLETIS-WAHL • Cécile MARTIN • co-président.es de l'Espace Citoyen**

### Groupe d'expression des élus des territoires

#### L'INDISPENSABLE COMPLÉMENTARITÉ ÉLUS/AGENTS POUR L'EFFICACITÉ ET LA COHÉRENCE DE L'ACTION PUBLIQUE TERRITORIALE

La présidente et les vice-présidents ont la responsabilité des choix faits pour le territoire, et doivent répondre aux besoins des communes membres et des habitants. La mise en œuvre de ces politiques est assurée au quotidien par les cadres et les agents de l'agglomération. Nous avons une direction générale expérimentée et professionnelle qui a œuvré aux fondations du Grand Ancey. Elle n'est plus, et c'est une grande perte de compétence pour notre territoire. Que ces quelques lignes soient la reconnaissance de leur travail accompli.

En effet, la présidente a décidé de mettre fin aux fonctions du DGS, grand serviteur de la fonction publique territoriale. Cette décision brutale a enclenché les départs :

- du DGA Aménagement, qui a porté le projet de territoire Agglo 2030, faisant référence aujourd'hui,
- du DGA Environnement, qui a porté le Plan Climat Air Énergie Territorial, en cours de mise en œuvre,
- de la retraite anticipée de la DGA Gérontologie.

Cette fin de mandat s'annonce délicate, nous restons vigilants !

\* DGS : directeur général des services

\*\* DGA : directeur général adjoint des services

**Catherine BOUVIER • Michel BEAL • Gérard PASTOR • Elisabeth EMONET • Michel MUGNIER-POLLET • Thomas MESZAROS • Tony PESSEY • Jean-Luc RIGAUT • Elisabeth LASSALLE • Nicole BLOC • Raymond PELLICIER • Franck BOGEY • Patrick BOSSON • Marie-Luce PERDRIX • Jacques ARCHINARD • Christian ANSELME • Laure ODORICO • Stéphane BOUCLIER • Catherine MERCIER-GUYON • Antoine de MENTHON • Christian MARTINOD • Christian ROPHILLE**

## A BIENTÔT !



### SUIVEZ-NOUS !

- Sur [www.grandannecy.fr](http://www.grandannecy.fr)

- Sur **Facebook** :

- > Agglomération du Grand Ancey : la page officielle de l'Agglo
- > Grand Ancey – Mobilités : toute l'info pour faciliter les déplacements au quotidien

- Sur **LinkedIn** : Agglomération du Grand Ancey

- Sur **Instagram** : [grandannecy](https://www.instagram.com/grandannecy) • [mobilites.grandannecy](https://www.instagram.com/mobilites.grandannecy)

- Sur **X** (anciennement Twitter) : [@GrandAnceyOff](https://twitter.com/GrandAnceyOff)

- Sur **l'appli Agate** : l'application mobile du Grand Ancey et de son territoire. À télécharger gratuitement en flashant le code ou sur les stores Google Play et App Store.

- Avec la **Lettre d'information du Grand Ancey** : toute l'info de l'Agglo tous les 15 jours dans votre boîte mail !

➔ Pour vous abonner, envoyez un mail à [communication@grandannecy.fr](mailto:communication@grandannecy.fr)



### L'AGGLOMÉRATION À VOTRE ÉCOUTE :



- **Au siège de l'Agglomération**

46 avenue des Îles, Ancey  
04 50 63 48 48

- **Dans chacun des 3 relais territoriaux :**

**À Alby-sur-Chéran**  
Accueil téléphonique uniquement  
04 50 68 11 99

**À Fillière**  
Accueil téléphonique uniquement  
04 50 22 43 80

**À Saint-Jorioz**  
Accueil physique et téléphonique  
225 route de Sales  
04 50 68 54 43

# MOBIL'ÉTÉ 2024



**Du 01/07 au 31/08**

Tous les bus et cars du réseau Sibra  
urbains et interurbains sont **gratuits**