



LE MAGAZINE  
DE L'AGGLOMÉRATION  
DU GRAND ANNECY

# PARTICIPATION CITOYENNE

## ET SI VOUS PRENIEZ LA PAROLE ?



**N°15**  
SEPT. 2022

EN 2023, LE TRI SE SIMPLIFIE **P4** • VOTE D'UN PLAN D'ACTION  
UNIQUE POUR LE VÉLO **P10** • Eau POTABLE : UN ÉTÉ SOUS HAUTE  
SURVEILLANCE **P14** • LE GRAND ANNECY MOBILISÉ POUR SES  
ÉTUDIANTS **P29** • JOURNÉE NATIONALE DES AIDANTS **P32**

Grand  
**Anancy**  
AGGLOMÉRATION

3

## APERÇU

4

## A SAVOIR

8

## AGIR

- Dispositif « j'éco-rénove mon logement » le quartier du Jourdil fait peau neuve
- Pré Billy installation d'un smart grid dans le futur éco quartier
- Vélo : un plan d'actions unique voté par le conseil d'agglomération
- Une semaine avec les ambassadeurs du tri
- Eau potable : d'importants travaux réalisés en 2022
- Dans les pas d'une aide à domicile
- Entreprendre Alb'espaces, nouveau tremplin de l'artisanat

20

## ANALYSER

### PARTICIPATION CITOYENNE : ET SI VOUS PRENIEZ LA PAROLE ?

28

## AIMER

- « BAZAR » : la boutique éphémère de bazar sans frontières
- Séquence évasion en triporteur
- Le Grand Anancy mobilisé pour ses étudiants
- Tovertafel
- Les blouses roses
- Promouvoir une alimentation saine et locale

32

## A VOUS

- Grand Anancy shop
- Prévention santé des seniors
- Journée nationale des aidants
- Semaine européenne de réduction des déchets (SERD)
- Léman pass
- Défi Déclics
- Oklò le vélo utile



” Elus et citoyens, ensemble pour engager le Grand Anancy dans sa mutation ! ”

édito

Dès 2018, avec la conception de son projet de territoire « Imagine le Grand Anancy », notre agglomération a définitivement pris un engagement, celui d'intégrer à chaque étape de sa transformation un travail de co-construction entre citoyens et élus, plaçant ainsi chaque Grand Anancien au cœur du pouvoir exécutif.

Depuis le début de ce nouveau mandat, élus et agents du Grand Anancy souhaitons accentuer plus encore cette démarche de démocratie participative, forme de partage et d'exercice du pouvoir, pour que chaque citoyen se sente plus intégré aux décisions, que nous élus, puissions faire les meilleurs choix pour atteindre les objectifs que vous nous avez assignés.

Ainsi, en complément des travaux effectués par vos deux instances représentatives que sont l'Espace Citoyen et l'Observatoire Citoyen, nous avons la volonté de vous donner l'opportunité d'apporter votre vision pour les projets qui structureront notre territoire pour les 15 prochaines années. Construire nos politiques publiques avec vous, pour répondre à nos enjeux d'aménagement de notre territoire, telle est notre volonté.

Mais notre seule volonté ne sera pas suffisante, nous aurons besoin de votre présence à nos réunions publiques, donc que vous puissiez nous accorder du temps, que vous soyez jeunes ou moins jeunes, très actifs ou moins. La démocratie participative ne se décrète pas, elle doit se vivre dans votre quotidien de citoyen.

A vos agendas ! Les sujets ne manqueront pas (PLU i HMB, Plan Alimentaire Territorial, ZFE, Climat). Je ne peux que vous inviter à rejoindre nos deux instances ou venir nous donner votre avis lors de nos prochaines concertations.

**Frédérique Lardet**  
Présidente du Grand Anancy



Le magazine du Grand Anancy. Directrice de la publication: Frédérique Lardet / Directrice de la rédaction: Véronique Bonnard / Rédactrice en chef: Delphine Thevenet / Rédaction: Delphine Thevenet, Nadège Bouchardy, Gaëlle Dutordoir, Virginie Martinet, Jean-Marc Lombard / Conception et réalisation: . . .bigbang.fr / Impression: Agir Graphic. Ce magazine est édité sur du papier 100 % recyclé / Crédits photos: Grand Anancy, CIAS du Grand Anancy, Jean-Marc Favre/Wooloomooloo, Gilles Piel, C.Boyer, Pierre Thomas, Kalisténe, Zellidja, Bazar sans frontières, Baptiste Barbier Kezel, Les Blouses roses, Adobe Stock, Université Savoie Mont-Blanc, Agence Wam, Chapka Design / Dépôt légal: Septembre 2022 / N°ISSN: 2553-7091 / Tirage: 113 000 exemplaires.



© Gilles Piel, Col de la Frasse, à Entrevernes

# L'Agglo au naturel

Vivre en accord avec notre environnement, une des 9 ambitions du projet de territoire du Grand Annecy qui se traduit par de nombreuses actions : maintien des exploitations agricoles, soutien aux jeunes agriculteurs, protection des sites naturels sensibles, éducation des enfants pour le respect de la montagne, mise en place d'un Plan alimentaire territorial afin de manger sain et local,... Notre territoire est riche de sa nature, trouvons l'équilibre avec les espaces urbains.

## DÉCHETS

EN 2023, AU GRAND ANNECY, LE TRI SE SIMPLIFIE :  
TOUS LES EMBALLAGES ET PAPIERS SE TRIENT !

**Vous n'aurez alors plus qu'une seule question à vous poser : c'est un emballage ? Si la réponse est « oui », il faudra le jeter en vrac et sans sac, dans le bac jaune !**

Durant l'été et jusqu'à l'automne, près de 18 700 bacs et colonnes de tri des 34 communes du Grand Anancy seront dotés progressivement de signalétiques avec les nouvelles consignes de tri. L'objectif : être prêt dès le 1<sup>er</sup> janvier 2023 pour la simplification du tri. Un nouveau centre de tri est également en construction près de Valserhône pour trier

mécaniquement ce nouveau gisement de barquettes, pots, films et sacs plastiques. À partir d'octobre, des ambassadeurs du tri du Grand Anancy passeront en porte-à-porte dans les communes déléguées d'Anancy, Anancy-le-Vieux, Meythet, Cran-Gevrier et Seynod pour sensibiliser les habitants aux extensions des consignes de tri. Merci de leur réserver un bon accueil



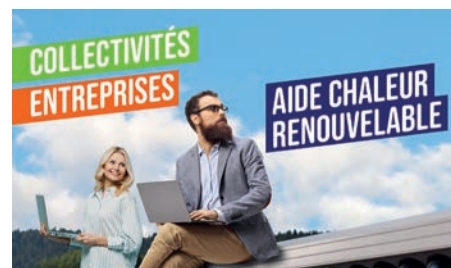
## DECHETS APPEL AUX SYNDICS BÉNÉVOLES



Pour recevoir les informations sur les changements de collecte des déchets ménagers, merci de communiquer vos coordonnées auprès du secrétariat de la Direction de la valorisation des déchets avant fin décembre à [valorisationdechets@grandanancy.fr](mailto:valorisationdechets@grandanancy.fr) ou en appelant le 04 50 33 02 12.

## ÉNERGIE ENTREPRISES ET COLLECTIVITÉS : UNE AIDE POUR PRODUIRE DE LA CHALEUR RENOUVELABLE.

**Avec le Contrat de chaleur renouvelable, le Grand Anancy accompagne en partenariat avec l'Ademe, les entreprises et collectivités dans leur transition énergétique.** Un accompagnement technique et administratif leur est proposé pour mettre en place un système de production de chaleur à partir d'énergie locale et durable (soleil, sol, bois). Les entreprises et collectivités pourront également bénéficier jusqu'à 70 % d'aides financières sur les études et jusqu'à 50 % d'aides à



l'investissement (coût de l'installation). Ces aides sont cumulables avec d'autres aides publiques.

Toutes les entreprises, quelle que soit leur taille et leur activité, les collectivités, les établissements publics et les associations disposant d'un numéro de SIRET peuvent bénéficier de cette aide à condition d'être situées dans l'une des 34 communes du Grand Anancy. À la clé : des économies d'énergie et une réduction de gaz à effet de serre

📞 **infos :** [www.grandanancy.fr](http://www.grandanancy.fr)  
(rubrique action environnementale, Air climat énergie)

# ÉCONOMIE DURABLE

## LA TRANSITION ENVIRONNEMENTALE MOBILISE LES ENTREPRISES



Portée conjointement par la **Fondation de l'Université Savoie Mont Blanc** et le **Grand Anancy**, la **chaire de l'économie environnementale (CLEE)** a pour ambition de soutenir une nouvelle économie durable et respectueuse dans des secteurs variés.

Prévu pour une durée de 5 ans, le programme de recherche a réuni en juin dernier une masterclass dont l'objectif était d'aider les entreprises à établir une stratégie climat efficace, mettre en œuvre la transition et permettre de comparer les coûts

et les bénéfices de chaque action de décarbonation (réduction des émissions de dioxyde de carbone). Dernièrement, deux thèses ont également été lancées sur les enjeux du télétravail et les leviers de l'économie circulaire.

Ce programme novateur et vertueux a suscité au cours du premier semestre 2022 l'intérêt et l'adhésion de nouveaux mécènes: Maped, Somfy, Salomon, Pfeiffer Vacuum, Thermocompact, GRDF et le Medef.

📌 **infos:** [www.fondation-usmb.fr/chaire-economie-de-lenvironnement/](http://www.fondation-usmb.fr/chaire-economie-de-lenvironnement/)  
**Contact:** [dir.fondation@univ-smb.fr](mailto:dir.fondation@univ-smb.fr)

# LE SITE INTERNET DU GRAND ANNECY FAIT PEAU NEUVE !



## Plus simple, plus clair, plus de services en ligne...

c'est l'ADN du futur site internet de l'Agglomération. En cours de construction, il a été repensé pour offrir aux utilisateurs le maximum d'informations et de nouveaux services en ligne, afin de faciliter le quotidien de tous: prendre rendez-vous en ligne, candidater aux offres d'emploi, contribuer aux concertations publiques, communiquer avec les Ehpad, etc.

Vous trouverez également une carte interactive avec tous les services de l'Agglo pour obtenir en quelques clics, toutes les informations dont vous aurez besoin! Et bien évidemment le site sera responsive: il s'adaptera à la taille de l'écran de l'appareil utilisé (ordinateur, tablette, smartphone) pour offrir à chacun une consultation confortable.

Mise en ligne du nouveau site programmée à la fin de l'année : [www.grandannecy.fr](http://www.grandannecy.fr)

# LOGEMENT

## LES AVANTAGES DE LA LOCATION SOLIDAIRE

SOLIHA Haute-Savoie et Action Logement proposent deux réunions courtes et pratiques en ligne, pour comprendre rapidement l'ensemble des dispositifs existants, ainsi que leurs avantages pour les propriétaires de logement sur le Grand Anancy :

- **mardi 18 octobre 2022 de 17h30 à 18h30**
- **vendredi 21 octobre 2022 de 13h à 14h**

### Uniquement sur inscription :

- complétez le formulaire en ligne en scannant le code QR
- ou envoyez un mail à **isabelle.cognyeladeuille@actionlogement.fr** en indiquant votre nom ainsi que la date à laquelle vous souhaitez participer.



## PERSONNES ÂGÉES DES CONFÉRENCES POUR PRÉVENIR LES ARNAQUES INFORMATIQUES

**Bloquer des mails frauduleux, créer un mot de passe sécurisé, acheter et payer de manière fiable sur internet : un savoir-faire indispensable pour naviguer en toute sécurité sur le net... mais pas une évidence, notamment pour nos aînés.**

Le Centre intercommunal d'action sociale (CIAS), avec le soutien financier de la Conférence des financeurs de la prévention de la perte d'autonomie,

met justement en place un cycle de conférences adressées aux personnes âgées de 60 ans et plus, pour une pratique de l'informatique en toute tranquillité! Trois dates, trois lieux :

- **jeudi 13 octobre**, de 14h30 à 16h30, Villa du Prieuré, salle Magnolia, 90 route de l'Église à Sevrier,
- **jeudi 20 octobre**, de 14h30 à 16h30, salle Eau et forêts, 113 boulevard du Fier à Annecy
- **Vendredi 21 octobre**, de 18h à 20h, salle Plaimpalais, place de l'Église à Alby-sur-Chéran.



**Vous ne pouvez pas venir ?  
Suivez la conférence en visio !  
👉 Envoyez votre demande à  
conferencecias@grandannecy.fr**

## BROYAGE DES VÉGÉTAUX À DOMICILE

**Nouvelle campagne de broyage des végétaux à domicile : les inscriptions en ligne sont ouvertes !**

Pour réduire les dépôts de végétaux en déchèterie et inciter les ménages à valoriser leurs branchages chez eux, le Grand Annecy propose un service de broyage à domicile sur rendez-vous jusqu'à mi-novembre. La première heure est gratuite.

**À noter :** le brûlage des végétaux à l'air libre est une pratique interdite, car très polluante.

📌 **infos et inscription en ligne sur [www.grandannecy.fr](http://www.grandannecy.fr)**

Visionner la vidéo sur le broyage à domicile en scannant le QR code



## L'APPLI AGATE ENCORE PLUS DE CONTENU !

**Avec la rentrée, l'Appli Agate s'est enrichie de nouvelles fonctionnalités et correctifs.**

Désormais, il sera possible :

- de trouver toute la programmation de votre lieu préféré, en un coup d'œil, grâce à la fonctionnalité « Saison culturelle »,
- d'envoyer les signalements aux services de la Ville d'Annecy (une fonctionnalité très attendue par les habitants du cœur de l'agglomération !),
- ou encore d'admirer la vue ou de préparer votre prochaine sortie grâce aux webcams du lac d'Annecy et de ses sommets.

👉 **Téléchargez Agate gratuitement** sur l'App Store et le Google Play Store, ou scannez directement le QR code ci-contre.



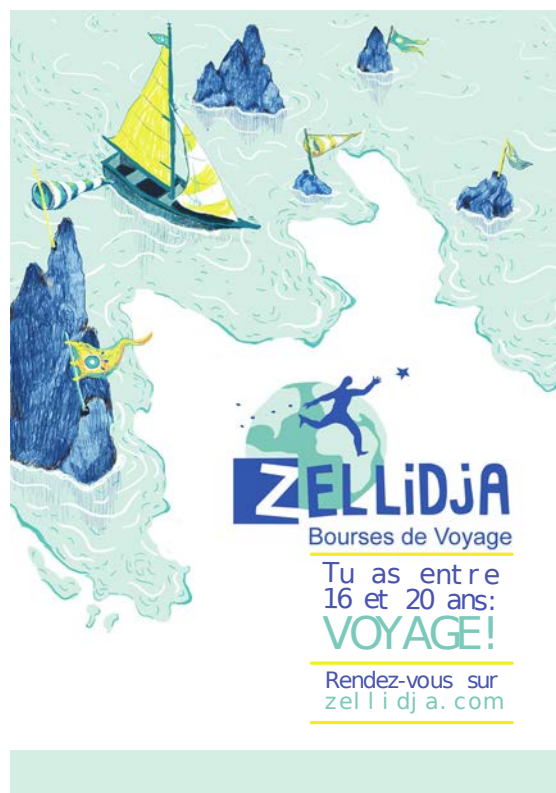
# ZELLIDJA

UNE BOURSE **POUR LES JEUNES** QUI VEULENT DÉCOUVRIR LA FRANCE ET LE MONDE

**Envie d'évasion, de rencontres et de découverte de soi... le rêve peut devenir réalité grâce à la bourse versée par l'association Zellidja, qui offre à tous les jeunes de 16 à 20 ans cette opportunité de voyage sur un thème d'étude.**

Jusqu'à 900 € pour un premier voyage et 1100 € pour un second. Nature, culture, cuisine, art, sport, peu importe le sujet, il faut monter son projet et le présenter devant un jury régional et pourquoi pas remporter le « graal ». Pour tenter sa chance quelques conditions: partir un mois minimum et seule. À cheval, à pied, en vélo, en train, en voiture... tout moyen de transport est permis pour la découverte et l'exploration ! Oser, bouger, savourer et partager: au retour un rapport est à rendre selon le format choisi (texte, film, vidéo, photo, BD, témoignages, etc.), ainsi qu'un carnet de notes et de comptes. Et pour promouvoir cette initiative, chaque « aventurier.e » fera part de son expérience à travers un article de presse, une exposition et une visite dans un lycée.

➕ **infos:** [www.zellidja.com](http://www.zellidja.com). Contacts: [dominique.chalagne@zellidja.com](mailto:dominique.chalagne@zellidja.com). com (jury Savoies-Isère) [maxime.petillon@zellidja.com](mailto:maxime.petillon@zellidja.com) (Président jury académie Grenoble) / 06 74 03 64 21



**ZELLIDJA**  
Bourses de Voyage

Tu as entre  
16 et 20 ans:  
**VOYAGE!**

Rendez-vous sur  
[zellidja.com](http://zellidja.com)



CONTRAT  
DE BASSIN  
Fier &  
Lac d'Anney

Grand  
Anney  
AGGLOMERATION

## SENSIBILISER ET PRÉSERVER OPÉRATION « ICI COMMENCE LE LAC – NE RIEN JETER ! »

Telle est l'inscription qui figure sur les macarons posés à Duingt à proximité de grilles d'eaux pluviales. Cette opération menée par le Grand Anney en partenariat avec la mairie a pour objectif de rappeler aux habitants et aux touristes que les grilles d'eaux pluviales ne sont ni des poubelles, ni des bouches d'égout. Leur seule fonction: récupérer l'eau de pluie pour limiter le risque d'inondation. En effet, jeter un mégot, un détergent ou n'importe quel autre déchet dans une grille d'eaux pluviales peut avoir des conséquences désastreuses sur le milieu aquatique. Un simple mégot peut polluer jusqu'à 500 litres d'eau !

Les grilles et avaloirs d'eaux pluviales ne sont reliés à aucun réseau d'assainissement. Tout ce qui y est jeté, finit directement dans le milieu naturel.

D'autres macarons seront progressivement installés dans les communes autour du lac. Cette campagne sera déclinée en 2023 en 3 autres messages avec la pose de nouveaux macarons sur le Grand Anney: « Ici commence le Chéran », « Ici commence le Fier », « Ici commence La Fillière ».

➕ **infos:** Retrouvez les bons gestes pour préserver le lac et nos rivières sur [www.grandannecy.fr](http://www.grandannecy.fr)

# Dispositif « J'ÉCO RÉNOVE MON LOGEMENT » LE QUARTIER DU JOURDIL FAIT PEAU NEUVE

Parmi les 33 000 logements privés construits sur le territoire avant 1975, figure le quartier du Jourdil à Cran-Gevrier Annecy : 620 logements répartis dans 14 copropriétés engagées dans des projets de rénovation énergétique. Toutes ont bénéficié de l'accompagnement du dispositif J'éco-rénove mon logement, lancé par l'Agglomération à partir de 2020.



lundi 13 juin 2022, le Grand Annecy réunissait élus du territoire, membres de conseils syndicaux, financeurs, syndics gestionnaires d'immeubles, maîtres d'œuvre et entreprises pour une visite de chantier dans le quartier du Jourdil à Cran-Gevrier sur la commune d'Annecy.

## Les Ibis

Les travaux de rénovation énergétique sont en cours pour les 30 logements concernés. Ils portent principalement sur l'isolation extérieure des murs et des fonds de balcons. À terme, ils permettront à leurs occupants des économies d'énergie de plus de 30 %.

## Les Albatros

Du côté de la copropriété Les Albatros, les travaux sont terminés. L'isolation extérieure et du plancher bas, ainsi que l'installation de VMC permettent aujourd'hui à 40 logements de réaliser un gain énergétique de 44 %.

## Les Kiwis

Avec 60 logements concernés, la copropriété Les Kiwis est la prochaine sur la liste de J'éco-rénove mon logement.

## Une action phare du Plan climat du Grand Annecy

Dans le cadre du Plan climat air énergie territorial (PCAET), « J'éco-rénove mon logement » propose aux propriétaires un accompagnement technique et financier, dans leurs projets de travaux pour l'amélioration énergétique de leurs biens immobiliers.

Les conseils et l'accompagnement sont gratuits grâce au soutien financier de l'Etat (ANAH) et de la Région Auvergne-Rhône-Alpes.

A l'aide financière du Grand Annecy peuvent s'ajouter celles d'autres financeurs comme l'ANAH (avec le dispositif MaPrimeRénov') ou le Département de la Haute-Savoie. Un service de conseil et d'information gratuit et accessible à tous les propriétaires du territoire a été mis en place par le Grand Annecy.

📞 **infos : Asder / Soliha 04 50 09 99 32**  
/ [jecorenov@soliha.fr](mailto:jecorenov@soliha.fr).



# PRÉ BILLY

## INSTALLATION D'UN SMART GRID DANS LE FUTUR ÉCO QUARTIER

Le chauffage et le rafraîchissement des logements (à partir de l'automne 2023) des commerces et des bureaux, du quartier de Pré-Billy seront assurés par un smart grid thermique. Entendez un réseau d'énergie intelligent qui permet aux bâtiments d'échanger chaleur et fraîcheur entre eux, mais également de stocker la chaleur ou le froid quand ils sont disponibles en abondance, pour les restituer six mois plus tard quand le besoin s'en fera ressentir.

À l'intersaison, le stockage des énergies est assuré par la roche située en profondeur sous terre. Pour relier cette immense batterie rocheuse souterraine à la surface du sol, 50 sondes ont été installées pour plonger à 200 m de profondeur. Concrètement, la roche stockera de la chaleur l'été pour la restituer l'hiver afin de chauffer les bâtiments et inversement, l'hiver elle stockera le froid qui permettra 6 mois plus tard de rafraîchir les locaux qui en auront besoin. Au final, deux tiers de l'énergie ne sera donc pas produite. Elle sera juste collectée, stockée puis restituée au bon moment. Et ça c'est bon pour la Planète !

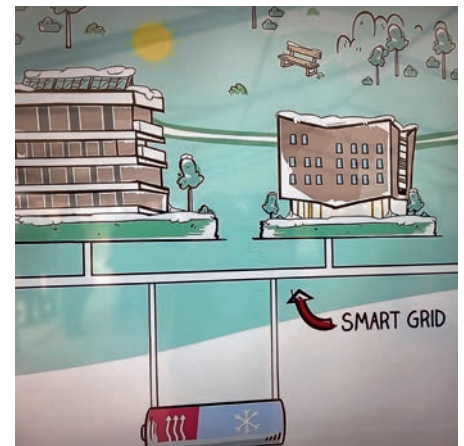
Le smart grid thermique de Pré Billy est le premier réseau de ce type en Haute-Savoie, entièrement décarboné, et l'un des premiers en France. Dans ce nouveau quartier de Pringy, il va contribuer au chauffage de 500 logements,... 8 000 m<sup>2</sup> de tertiaire, un hôtel et un restaurant.

### Pré Billy, c'est...

- L'opération d'aménagement urbain en cours la plus importante du Grand Anancy qui va se dérouler jusqu'à l'horizon 2030 et qui prend en compte les dimensions environnementale, économique et sociale.
- Un quartier de 21 hectares, situé à proximité de la gare de Pringy, dont 10,3 hectares d'ilots sont

constructibles et 7 hectares en espaces naturels (parcs, cours d'eau, jardins partagés).

- **Un habitat favorisant la mixité sociale et fonctionnelle.** 920 logements sont prévus dont un tiers de logements locatifs sociaux et 20 % de logements en accession à prix maîtrisés.
- **Une activité commerciale :** 8 000 m<sup>2</sup> de locaux d'activités tertiaires, 7 000 m<sup>2</sup> de locaux commerciaux et services (dont un hôtel) et 5 000 m<sup>2</sup> d'équipements publics.



Le 31 mars dernier, forage de la dernière sonde du smart grid géothermique en présence des élus.

# VÉLO :

## UN PLAN D' ACTIONS UNIQUE VOTÉ PAR LE CONSEIL D' AGGLO

En juin dernier, les élus du Conseil communautaire ont voté à l'unanimité un large plan d'investissements de 77 millions d'euros avec une ambition claire : multiplier par cinq la part du vélo dans nos déplacements quotidiens d'ici 2030. Les premiers aménagements sont programmés pour l'automne.



### Un Schéma directeur cyclable, c'est quoi ?

C'EST UN DOCUMENT D'ORIENTATION STRATÉGIQUE À LONG TERME SUR LA POLITIQUE CYCLABLE. Il définit les actions à engager, le planning de réalisation, les acteurs concernés et les financements. Le Schéma directeur cyclable du Grand Annecy répond aux objectifs fixés par les documents cadres de l'Agglomération que sont le Plan climat air énergie territorial (PCAET), le Plan local d'urbanisme intercommunal habitat mobilités bioclimatique (PLUi HMB), le Plan de mobilité (PDM).

En adoptant un Schéma directeur cyclable unique, le Grand Annecy se dote d'une feuille de route sur 15 ans pour faire du vélo une alternative efficace à la voiture dans l'agglomération.

### Un maillage long de 429 kilomètres

Les aménagements actés pour les prochaines années permettront de mieux couvrir l'ensemble

du territoire et de sécuriser les cheminements cyclables. Ils se structureront autour :

- d'un réseau de voies rapides totalisant 46 km dont la majorité sera des pistes cyclables,
- d'un réseau structurant de 155 km dont 78 % seront en site propre (voie verte ou piste cyclable) et le reste en voie partagée avec les bus,
- d'un réseau secondaire de 228 km alternant voies vertes ou pistes

cyclables, partage de chaussée et jalonnement.

### Renforcer l'offre de services pour les cyclistes

La réalisation et l'extension de voies cyclables s'accompagneront d'une offre de services renforcée : nouveaux stationnements vélo, déploiement de l'offre Vélonexy (vélo libre-service et vélo longue durée) sur l'ensemble du territoire,

# Le schéma directeur cyclable en chiffres

## 18 mois

c'est la durée d'études et d'élaboration du schéma

## 6 concertations citoyennes

réparties sur le territoire

## 822 contributions

ont été enregistrées sur la plateforme participative dédiée

## 429 km d'aménagements cyclables



interconnexions facilitées entre le vélo, la voiture et les transports en commun pour mieux combiner ces différents modes de déplacement au quotidien.

### Sensibiliser et inciter à opter pour le vélo

La feuille de route votée en juin fixe également les actions à mener pour encourager la pratique du vélo : séances d'apprentissage

pour les écoliers, les personnes éloignées du vélo et les seniors, aides et incitations en direction des entreprises pour augmenter la part du vélo dans les trajets domicile-travail, animations autour de la sécurité routière, du code de la route et des bonnes règles d'usage entre cyclistes, piétons et automobilistes.



Didier Sarda  
VP Mobilités

” Le Schéma Directeur Cyclable recense les améliorations à apporter au réseau pour que les gens se sentent en sécurité et utilisent le vélo pour leur mobilité quotidienne. ”

### Unanimité pour le Plan de Mobilité 2030 du Grand Anancy

Le 30 juin dernier, c'est à l'unanimité que le Plan de Mobilité (PDM) du Grand Anancy a été voté. Ce document obligatoire et important pour l'Agglo, se substitue à l'ancien Plan de déplacements urbains (PDU). 50 actions en faveur d'une mobilité apaisée et des objectifs à l'horizon 2030 :

- amener la part modale des transports collectifs de 6,5 à 10%,
- encourager les déplacements réalisés à pied pour que leur part modale passe de 24,5 à 26%,
- multiplier par 5 la part modale du vélo pour atteindre les 10%,
- freiner l'utilisation de la voiture individuelle pour que les déplacements passent de 65% (actuels) à 53%.

➕ infos sur : [www.grandannecy.fr / rubrique mobilité et transports](http://www.grandannecy.fr/rubrique-mobilité-et-transport)

# UNE SEMAINE AVEC LES AMBASSADEURS DU TRI

On peut le dire : les habitants du Grand Annecy se sont mis au vert, côté déchets ! Ils jettent moins, compostent bien plus leurs déchets alimentaires, si bien qu'un habitant produit aujourd'hui en moyenne 107 kg de déchets de moins par an qu'il y a 10 ans. Une dynamique positive pour l'environnement à laquelle les ambassadeurs du tri et de la réduction des déchets du Grand Annecy contribuent chaque jour, depuis 2003, par leurs actions sur le terrain.

**A**mandine, Déborah, Laure, Léo et Victor sont ambassadeurs du tri. Leur mission est d'optimiser la qualité des déchets triés et la quantité des matériaux recyclables collectés, en sensibilisant la population. Nous vous faisons découvrir leur métier.

Les ambassadeurs du tri vont régulièrement à la rencontre des habitants,

notamment lorsqu'ils viennent d'emménager dans un logement neuf, comme cet été à Sevrier. Objectif pour Laure et Léo : les informer des consignes en matière de tri et leur remettre un kit utile : autocollant stop pub, informations sur le compostage, l'accès aux déchèteries...

En 2021, plus de 4 500 foyers ont été sensibilisés en porte à porte.



Opération sensibilisation en porte à porte.



**Christian Rophille**  
VP Economie circulaire et valorisation des déchets

” Le rôle des ambassadeurs du tri est essentiel pour que notre collectivité puisse répondre aux obligations que la loi nous impose dès 2023. ”



# CE QU'ILS DISENT DE LEUR MÉTIER

## Déborah

” L'un des aspects que je préfère, c'est la sensibilisation des enfants. C'est comme semer des graines dans leur esprit qui vont éveiller leur conscience écologique. ”

## Amandine

” Chaque année, les actions et gestes de prévention permettent d'éviter environ 4 000 tonnes de déchets ménagers dans l'agglomération. Ce chiffre parle de lui-même ! ”

Le métier d'ambassadeur du tri et de la réduction des déchets vous intéresse ?

📞 **infos : Contactez-nous : 04 50 33 02 12 – [valorisation@grandannecy.fr](mailto:valorisation@grandannecy.fr)**



Visite d'un site compostage partagé avec les scolaires.

## Les ambassadeurs du tri sensibilisent chaque année plus de 4 000 élèves

au tri et à la réduction des déchets comme ici, lors de la visite d'un site de compostage partagé organisée pour les enfants de l'école élémentaire René Cassin à Annecy.

## Composter, c'est facile

Les ambassadeurs accompagnent les copropriétaires qui souhaitent créer un site de compostage partagé au pied de leur immeuble : installation, formation, suivi du site.

## Trier c'est bien, trier correctement c'est mieux.

Cela évite des incidents en bout de chaîne pour les opérateurs du centre de tri des déchets de Villy-le-Pelloux ainsi que des surcoûts puisque les erreurs de tri sont facturées deux fois : une fois en entrée de centre de tri puis une seconde fois lors de leur incinération.

L'une des missions des ambassadeurs du tri est de vérifier régulièrement que les déchets déposés par les habitants dans les conteneurs ou poubelles jaunes sont les bons pour cibler les actions de communication..




Contrôle qualité du tri au centre de tri.



Atelier Apéro zéro déchet.

## Un apéro zéro déchet, c'est possible !

Amandine et Léo, ambassadeurs du tri, et les partenaires locaux du Grand Annecy partagent régulièrement des astuces « zéro déchet » du quotidien (alimentation, produits ménagers...) lors d'ateliers gratuits et ouverts à tous.

📞 **infos : Vous pouvez suivre l'agenda de ces ateliers sur :**  **Trions mieux jetons moins.**

# UN ÉTÉ SOUS HAUTE SURVEILLANCE

Cet été, le territoire de l'Agglo n'a pas été épargné par la sécheresse, ni par les épisodes caniculaires et de gros orages. Pourtant, seuls quelques usagers, de manière très temporaire, ont été impactés par une pénurie d'eau potable. Retour sur les mesures prises pour assurer la continuité de ce service public essentiel.

L'année 2022 a été marquée par un hiver avec peu de précipitations et un été sec avec des épisodes caniculaires.

Dès le 28 juillet, la Préfecture de Haute-Savoie a placé le bassin versant du Chéran en crise, le niveau maximal de l'arrêt sécheresse, puis celui du Fier le 5 août.

Tout au long de cette crise, le service de l'Eau du Grand Annecy a effectué un suivi précis des consommations d'eau potable et des ressources disponibles sur les secteurs en tension afin de maintenir l'équilibre entre les deux. Ainsi, certains réservoirs ont dû être exceptionnellement réapprovisionnés par camion-citerne pour éviter des coupures d'eau. Une attention particulière a également été portée aux fuites de façon à les détecter bien en amont, à les localiser et les réparer rapidement. Ponctuellement, de l'eau en bouteille a été distribuée dans quelques hameaux, suite à des orages isolés ayant dégradé la qualité de l'eau dans quelques captages.

## Un schéma directeur d'eau potable qui tient compte du changement climatique

En décembre 2021, les élus du Grand Annecy ont adopté un schéma directeur d'eau potable visant à apporter des solutions pérennes et robustes pour l'avenir. Une enveloppe de 50 millions d'euros va ainsi permettre de créer dans les 10 ans à venir, des interconnexions de réseaux, des nouveaux réservoirs ainsi qu'une usine de traitement. L'objectif est de limiter les prélèvements dans les milieux naturels en tension, en période de sécheresse.



**Pierre Bruyère**  
VP Gestion  
de l'eau,  
marchés  
publics

” Durant tout l'été, les agents du service de l'eau ont été très réactifs pour éviter que de petites crises s'aggravent ou ne se multiplient. Notre objectif est toujours le même : faire en sorte que les difficultés rencontrées par le service de l'eau en période d'étiage des cours d'eau ou après de fortes précipitations n'aient pas d'impact sur la qualité de l'eau distribuée au robinet des Grands Annéciens. ”

## Le saviez-vous ?

Le Lac d'Annecy constitue une véritable richesse pour le territoire. C'est une réserve naturelle d'eau potable qui alimente 75 % des abonnés du Grand Annecy et apporte une grande sécurité aux habitants face au risque de pénurie. Les prélèvements d'eau dans le Lac par le Grand Annecy représentent moins de 5 % des débits annuels qui transitent dans le Lac d'Annecy et 1 % de son volume.

# D'IMPORTANTES TRAVAUX RÉALISÉS EN 2022

Ces derniers mois, plus de 1,7 million d'euros ont été investis par l'Agglomération pour sécuriser l'alimentation en eau potable des habitants du Grand Annecy. Retour sur trois opérations d'envergure à Alby-sur-Chéran, Talloires-Montmin et Epagny Metz-Tessy.

## Secteur de la Gagère à Alby-sur-Chéran

Les conduites d'eau dans ce secteur dataient de 1950. Fragilisées par le temps, elles ont été remplacées afin de limiter le risque de casses et de réduire les pertes en eau. Au total, 185 mètres de canalisations ont été posées au printemps et 7 raccords au réseau d'eau changés.

**Montant des travaux et financement :**  
**70 000 € financés par l'Agglomération,** avec une participation du Département de la Haute-Savoie à hauteur de 40 %.



## Secteur de Pré Vérel à Montmin

Les canalisations concernées avaient presque 100 ans ! Elles alimentaient quelques chalets dont le refuge communal. 2250 mètres de conduites et 7 raccords au réseau d'eau ont ainsi été remplacés au printemps, en coordination avec la commune de Talloires-Montmin et le Syndicat des énergies et de l'aménagement numérique de Haute-Savoie. La mise en service du réseau de distribution est prévue pour fin octobre, une fois l'installation d'un surpresseur finalisée à la station des Bois.

**Montant des travaux et financement :**  
**364 000 € financés par l'Agglomération,** avec une participation du Département de la Haute-Savoie à hauteur de 40 %.

## Sur la route RD 1508 à Epagny Metz-Tessy

Ce chantier hors norme a été réalisé dans le cadre des travaux d'élargissement de la RD 1508 menés par le Département, au niveau du Grand Epagny. 480 mètres de conduites d'eau potable renforcées ont été posées et enterrées à plus de 2 mètres de profondeur afin de résister aux forts tassements de terrain dans cette zone. Conduite à proximité de canalisations de gaz, l'opération délicate s'est déroulée de nuit pour limiter l'impact sur le trafic routier.

**Montant des travaux et financement :**  
**1,3 million € financé par l'Agglomération,** avec une participation du Département de la Haute-Savoie à hauteur de 30 %.



# DANS LES PAS D'UNE AIDE A DOMICILE

En avançant dans l'âge, si nos aînés désirent continuer à vivre chez eux, ils ont besoin d'être soulagés et accompagnés dans certains gestes du quotidien. Un rôle primordial qui revient à la cinquantaine d'aides à domicile du Centre Intercommunal d'Action Sociale (CIAS). Rencontre avec Adeline.



Accompagner la personne dans ses gestes du quotidien tout en encourageant son autonomie est une des missions de l'aide à domicile.

« Mon passage est attendu, je le sais... J'apporte parfois le seul petit moment de réconfort de la journée pour ces personnes qui m'accueillent. C'est ce qui me donne l'envie de me lever chaque matin et d'aller travailler! » En quelques mots, Adeline Coutin souligne l'essentiel de ce qui fait le cœur de son métier d'aide à domicile : les relations humaines. Depuis 13 ans qu'elle l'exerce sur l'Agglomération, et tout particulièrement sur le secteur d'Annecy centre-ville, l'enrichissement personnel qu'elle trouve grâce au

contact des personnes âgées, continue de faire sens.

Sa journée commence en général à 8h pour se finir au plus tard à 20h. Le matin, elle accompagne le lever : il s'agit d'aider à faire sa toilette et à prendre le petit-déjeuner, et s'il y a un peu de ménage à faire, elle s'y attèle. Vers 11h, il faut préparer le déjeuner, réchauffer le repas et peut-être assister les bénéficiaires pour qu'ils le prennent. « Dans mon travail, il est essentiel de stimuler les personnes âgées afin qu'elles continuent de faire un maximum de choses par elles-mêmes et qu'elles ne se laissent pas

aller, souligne Adeline. J'aime à leur faire choisir leurs habits par exemple. Mais parfois, je dois leur donner à manger ». L'après-midi est consacrée aux courses et aux promenades. La tranche horaire de 16h30 à 20h correspond à la préparation de la nuit : mettre en tenue de nuit, prévenir les problèmes intimes - comme l'incontinence - par des gestes adéquats, rassurer le cas échéant en cas d'angoisse nocturne, à travers des attentions simples comme le passage d'une musique douce ou l'installation d'un oreiller pour le rendre le plus accueillant possible. L'attachement d'Adeline aux personnes





**Viviane Marle**  
Conseillère communautaire  
délégée Aide et accompagnement  
à domicile

” *Accompagner nos aînés, une belle aventure humaine. Prendre soin de l’Autre pour trouver en retour, un enrichissement et la réalisation de soi.*



Les moments de bien-être sont l'occasion d'échanger des anecdotes.



qu'elle visite est réel, sa capacité à se détacher de leur situation est le fruit d'un apprentissage au fil des ans. « Je les adore ! commente l'aide à domicile. Comme de vrais livres ouverts sur l'histoire, je les écoute me raconter des tas d'anecdotes. Il m'arrive d'entendre quelques secrets qu'ils sont heureux de pouvoir confier ».

Aider à domicile nécessite écoute et bienveillance pour répondre aux besoins de la personne accompagnée. Face à des pathologies touchant normalement le grand âge, ou à certaines situations de handicap, l'aïdant professionnel doit savoir faire

preuve d'autonomie. Pour autant, il n'est pas seul. L'intervenant à domicile a un lien permanent avec sa responsable et ses collègues et bénéficie de réunions d'équipes qui permettent d'aborder des situations complexes et apporter soutien et conseils en cas de besoin. Les formations délivrées par le Grand Anancy en permanence lui permettent en outre d'exercer au mieux ses gestes techniques, et en toute sécurité, tout en découvrant de nouvelles solutions pour améliorer le bien-être de la personne âgée et entrer en relation avec elle.



## Le CIAS recrute !

**DANS LES ÉTABLISSEMENTS (EHPAD, RÉSIDENCES AUTONOMIE) ET À DOMICILE, LE CIAS PROPOSE DE NOMBREUSES OFFRES D'EMPLOI SUR DES POSTES VARIÉS, AVEC DIPLÔMES OU NON.** Vous désirez exercer une activité qui a du sens, tout en bénéficiant d'un environnement professionnel bienveillant et d'une rémunération attractive ? Rejoignez les équipes du CIAS ! En plus de l'accompagnement et de la formation, le Grand Anancy valorise ces métiers du soin, avec notamment l'instauration de l'indemnité spécifique de gérontologie (118 € par mois).

📞 **infos : [cias@grandanancy.fr](mailto:cias@grandanancy.fr) / 04 50 63 48 00**

Visualiser la vidéo sur Adeline, aide à domicile en flashant le QR code



# ENTREPRENDRE ALB'ESPACES, NOUVEAU TREMPLIN DE L'ARTISANAT

Tout un écosystème est en train de se déployer pour faciliter la réussite des jeunes entreprises artisanales et leur implantation dans le Grand Annecy.

L'attente, côté entrepreneurs, était forte ! C'est à Alby-sur-Chéran, dans la pépinière d'entreprises Alb'Espaces que se construit depuis quelques mois une offre d'accompagnement sur-mesure destinée aux artisans en création d'activité.

Coaching, formations, hébergements temporaires modulables, équipements mutualisés, rencontres et réseautage... tout est conçu pour les aider à débiter dans les meilleures conditions.

Rencontre avec deux jeunes entreprises qui voient se développer sous leurs yeux cet accompagnement 100 % artisanat.

## **SMA** le centre de formation à la sellerie-maroquinerie d'art

Depuis son ouverture, les élèves affluent de la France entière pour se perfectionner ou se former au métier de sellier-maroquinier d'art traditionnel. Un début très prometteur pour Virginie



Virginie et Damien ont pu démarrer leur activité grâce aux locaux d'Alb'Espaces.

et Damien, pour qui Alb'Espaces était d'après eux leur unique possibilité de démarrer : « en tant que jeune entreprise, nous n'arrivions tout simplement pas à trouver de locaux. Les portes restaient fermées. »

L'orientation 100 % artisanat de la pépinière, Virginie et Damien la voient

comme une opportunité de créer une dynamique encore plus porteuse : « le fait d'être entourés d'autres entrepreneurs était déjà très intéressant mais la spécialisation de la pépinière devrait offrir aux entreprises artisanales un solide réseau de partenaires et de clients. » C'est l'un des points forts du projet.



Pour Julien, côtoyer d'autres artisans est un atout majeur d'Alb'Espaces.

## Beaver Wood L'atelier de gravure et découpe laser du bois et du plexi

Julien est créateur d'enseignes et de signalétiques qu'il vend en France et à l'étranger.

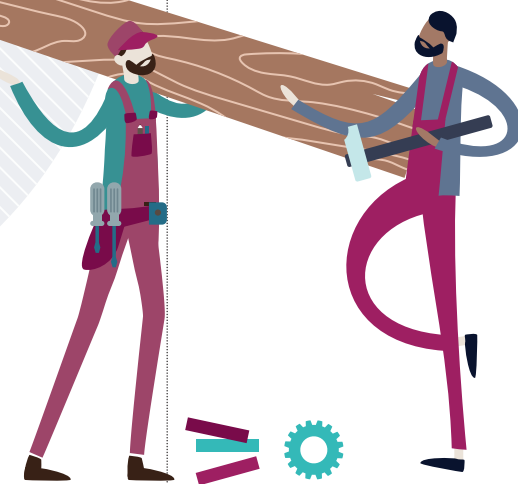
Le tout premier atout d'Alb'Espaces résidait pour lui dans la souplesse d'hébergement : des ateliers modulables, un coût de location modéré, un bail flexible. Le deuxième atout, c'était de pouvoir rompre l'isolement des débuts en côtoyant d'autres entrepreneurs.

Depuis qu'un accompagnement se met en place, Julien a pu être guidé dans sa stratégie d'exportation. « Le soutien proposé est assez large, il y a des formations, des conseils, des cafés-rencontre... On peut aussi apprendre à pitcher son activité. »

Une pépinière 100 % artisanat, Julien dit oui : « il y a plein de synergies possibles si l'on réunit différentes compétences et connaissances dans un même lieu. »

## Le Grand Anancy et la chambre des métiers et de l'artisanat de Haute-Savoie s'associent

L'accompagnement sur-mesure d'Alb'Espaces est le fruit d'un partenariat entre l'Agglo et la CMA Haute-Savoie. Il dote la pépinière de moyens humains et matériels adaptés aux besoins des entrepreneurs.



« L'accompagnement des entreprises artisanales à leurs débuts est essentiel pour pérenniser leur activité. Ce partenariat entre la Chambre de Métiers et de l'Artisanat de la Haute-Savoie et le Grand Anancy permet de favoriser l'installation et le développement des artisans sur notre territoire. »

Olivier Tavernier, Président de la CMA Haute-Savoie.

# PARTICIPATION CITOYENNE :



# ET SI VOUS PRENIEZ LA PAROLE ?



Le souhait des citoyens de s'investir dans la vie démocratique a été renforcé avec la crise sanitaire. En 2018, la démarche participative de construction du projet de territoire « Imagine le Grand Annecy » ouvrait la voie. En 2021, les élus donnaient un coup d'accélérateur à cette tendance, en votant une délibération qui fixe les conditions et les modalités d'association de la population, à la conception, la mise en œuvre ou l'évaluation des politiques publiques du Grand Annecy. Désormais, la gouvernance se veut plus inclusive avec tous ceux qui vivent et font le territoire de l'Agglo : définir et mettre en œuvre les politiques publiques avec les habitants est devenu une « marque de fabrique » du Grand Annecy !

## **R**ÉUSSIR SA PARTICIPATION CITOYENNE : QUELQUES PRINCIPES CLÉS

- **Associer les citoyens** à la définition des grandes orientations, à la mise en œuvre des projets, au suivi et à l'évaluation des résultats.
- **Impliquer une grande diversité de citoyens.**
- **Faire vivre les instances participatives de l'Agglo** (Espace citoyen, comité des partenaires mobilité, conseils de la vie sociale et groupes d'expressions des usagers du Centre intercommunal d'action sociale, etc.).
- **Renforcer la coopération avec les communes du Grand Annecy.**
- **Donner le « pouvoir d'agir » aux citoyens**, aller vers une démocratie de l'action en soutenant les expérimentations et les initiatives qui répondent aux priorités du projet de territoire.

Qu'il s'agisse d'aménagement urbain, de mobilité, de gestion des déchets, de développement économique, de services aux personnes âgées, la coopération des habitants permet d'inventer des réponses inédites à des problèmes complexes, de dépasser des conflits locaux et surtout de mieux répondre aux aspirations de tous.

Et si vous osiez vous engager auprès des élus pour construire la cité de demain ?

# M'IMPLIQUER DANS LA VIE ET L'AVENIR DE MON TERRITOIRE : CONCRÈTEMENT JE FAIS COMMENT ?

Chacun, selon ses compétences, ses appétences, sa disponibilité peut apporter sa pierre à l'édifice dans la construction du territoire du Grand Annecy. Mais à quelle porte frapper ? Plusieurs instances participatives réglementaires ou volontaires existent sur l'agglomération pour s'informer, réfléchir, débattre. Trouvez la vôtre !

## Les collectifs de citoyens

- **Espace Citoyen** : élabore des avis citoyens sur les grandes politiques publiques de l'agglomération (lien vers page Internet de l'EC ou QR code)
- **Observatoire citoyen d'Imagine** : suit la mise en œuvre des 90 objectifs du projet de territoire ([www.grandannecy.fr](http://www.grandannecy.fr), rubrique Projet de territoire)
- **Conseils de quartier, de hameaux, conseils de jeunes**, etc. – renseignez-vous auprès de votre mairie ou sur <https://haute-savoie.francebenevolat.org/>
- **Associations** : renseignez-vous auprès de votre mairie ou de France Bénévolat.

## Les grands débats publics thématiques

Participez et intervenez lors des rencontres sur le climat, l'alimentation, la mobilité, la jeunesse,... Agenda des

démarches sur le site internet et la page Facebook du Grand Annecy.

## Les défis

Défi énergie, déchets,...

## Les chantiers thématiques

Nettoyage, plantations,...

**Tester, évaluer, améliorer un projet ou un service : tout le monde, à son niveau, peut agir. Il y aura toujours une place pour vos idées et vos suggestions !**



## Je donne mon avis... et après ?

Concertner, questionner, rencontrer et écouter les habitants c'est bien, mais trop souvent le sentiment que « ça ne sert à rien » et que de « de toute façon, ils font comme ils veulent » l'emporte auprès de l'opinion publique. Pour contrecarrer ces idées reçues, les élus du Grand Annecy ont souhaité encadrer et intensifier le dialogue citoyen dans l'élaboration, la mise en œuvre et l'évaluation de ses politiques publiques. Que ce soit dans le cadre de concertations réglementaires (Plan de mobilité, Plan climat, PLUi HMB, etc.) ou à d'autres occasions comme la démarche Imagine le Grand Annecy (réunions publiques, ateliers participatifs), la parole des habitants est clairement devenue une condition majeure de la réussite de l'action publique, **comme en témoigne Jean-Claude Martin, conseiller communautaire délégué Prospective territoriale.**



**Jean-Claude Martin**  
Conseiller  
communautaire  
délégué Prospective  
territoriale

### Jean-Claude Martin, à quoi ça sert de demander l'avis des citoyens ?

**J-C. M. :** *concertner les habitants est très important. Cela permet de connaître leurs visions de l'avenir et de les intégrer dans notre projet de territoire, mais aussi de mieux répondre à leurs attentes et à leurs besoins lorsqu'on travaille sur des dossiers plus spécifiques. Connaître l'avis des habitants influe également sur les décisions à prendre, tout comme questionner la population au moment de la mise en œuvre d'un projet permet de vérifier si la méthode choisie est la bonne.*

### Comment, en tant qu' élu, tenez-vous compte de leur avis ?

**J-C. M. :** *Quand nous sollicitons les habitants, nous étudions, élus et services, les avis et les propositions qui nous sont remis sous forme de rapports, d'enquêtes audiovisuelles, de sondages, de comptes rendus, de débats, etc. Nous organisons ensuite un échange avec les citoyens qui ont participé à l'élaboration de ces avis, puis nous ajustons nos décisions et projets en fonction des remarques et des propositions entendues.*

### Pouvez-vous nous donner des exemples concrets ?

**J-C.M. :** *Par exemple, quand l'Espace Citoyen a souligné en 2021, le faible niveau d'investissement financier en faveur de la préservation des terres agricoles, nous avons largement augmenté le budget prévu initialement. Lors de la démarche « Dessine le Grand Annecy », les habitants nous ont proposé leurs visions de l'aménagement de plusieurs sites à l'horizon 2050, en tenant compte du changement climatique. Cela nous a permis d'identifier 10 grandes orientations à traduire dans nos documents d'urbanisme, comme prévoir un nouveau modèle de zone d'activités économiques. Ou encore, quand l'Espace Citoyen nous a recommandé dans son avis sur le Plan Climat de sensibiliser les habitants en faveur de la réduction des consommations d'eau, nous avons lancé les « Assises de l'eau » pour justement mobiliser largement la population et les partenaires afin d'identifier les bonnes mesures à prendre sur cette thématique.*

## Encore une occasion de s'impliquer !

Du 11 octobre au 20 novembre 2022, l'Agglo lance une grande consultation publique sur la thématique du climat. Bientôt toutes les infos notre page Facebook et notre site internet ! D'ici là, retenez déjà la date du 6 décembre à Cap Périaz (Seynod-Annecy) et venez assister à la désormais traditionnelle réunion publique de fin d'année pour faire le point sur l'avancement du projet de territoire. On vous attend nombreux !



## DÉBAT CITOYEN :

JAMAIS SANS  
LES JEUNES !

Après 2 ans de crise sanitaire qui a particulièrement fragilisé « la jeunesse », les élus du Grand Anney poursuivent la démarche aux côtés de 20 communes volontaires. Objectif : accompagner concrètement les jeunes dans la définition et la réalisation de leur projet de vie. Une méthode : organiser des rencontres avec des habitants et des acteurs du territoire qui pourront les aider.



### Écouter et impliquer les jeunes

Suite à l'enquête audiovisuelle réalisée en début d'année auprès de 31 jeunes, 5 rencontres réunissant jeunes et acteurs de la jeunesse se sont déroulées entre mars et juin dernier.

Des soirées qui ont mobilisé près de 330 participants, où chacun a pu exprimer ses attentes, ses besoins mais aussi ses manques et ses suggestions. Une parole libérée, dynamique, créative, parfois frontale, mais toujours respectueuse et sans jugements de valeur : « c'est difficile de se loger sur le Grand

Anney », « pas assez de bus notamment dans le milieu rural » « Il faudrait des lieux pour se rencontrer, se divertir et pas trop chers », « faire confiance aux jeunes et aller vers eux », « il manque des filières et des écoles pour étudier sur place », « l'apprentissage sur le Grand Anney c'est compliqué », « tout le monde a de bonnes idées, à la ville comme à la campagne ».

Tenir compte de la diversité du territoire et des communes qui le forment, impliquer les jeunes, quel que soit leur milieu social ou leur statut, leur donner des responsabilités dans le projet, mobiliser les

entreprises, s'appuyer sur les structures, les lieux et les acteurs en contact avec les jeunes, sont des principes de base sur lesquels repose toute la démarche. Avec en point d'appui les communes les plus expérimentées, il s'agit de définir une offre de services en direction de la jeunesse et un plan d'actions, afin d'atteindre l'objectif 64 du projet de territoire : « Je réussis ma vie, mon projet, avec ma ville et le Grand Anney ».

### Tous concernés, tous gagnants

Tournée principalement vers les 15-30 ans, au final la démarche a sensibilisé



# RENCONTRE AVEC

**Baptiste Barbier Kezel, 17 ans**

” On a tous quelque chose à apporter pour améliorer notre quotidien ”

Du haut de ses 17 printemps, Baptiste affiche un engagement et un aplomb « extra ordinaires ». Un bac en poche à 16 ans, actuellement en 2<sup>e</sup> année d'école d'ingénieur, le jeune Annécien est très investi dans la vie locale, avec un domaine de prédilection, la mobilité : « petit je voulais être pizzaiolo dans le TER ! ». Curieux de tout depuis sa tendre enfance, il s'intéresse aux projets de son territoire. En parcourant le magazine de l'Agglo, il découvre l'Espace Citoyen invitant la population à intégrer cette instance de participation citoyenne. Baptiste répond à l'appel et rejoint en décembre 2020 les groupes de travail « Mobilités », « Place des jeunes » et « PLUi HMB ». Mais son implication ne s'arrête pas là. Il s'engage également aux côtés

de l'Observatoire citoyen du Grand Annecy, du Projet Éducatif et Familial de la ville d'Annecy ou encore de la commission Jeunes de son village, Alby-sur-Chéran. Mais qu'est-ce qui fait courir Baptiste ? « A chaque réunion j'apprends, je me perfectionne sur des sujets, je me nourris des échanges ». Faire avancer les choses n'est pas facile mais il reste convaincu « qu'on ne peut plus faire de la politique sur un coin de table sans les citoyens ». Son message ? « N'hésitez pas à faire le premier pas ! On a tous quelque chose à apporter pour améliorer notre quotidien du fait de notre expertise d'usage, donc emparons-nous des sujets qui nous touchent, qui nous indignent ». Son rêve ? Devenir un jour vice-président aux Mobilités !



Rencontre jeunes et acteurs de la jeunesse le 5 juin dernier, salle Eaux et Forêts à Annecy.

toutes les générations : le plus jeune participant ayant 9 ans et le plus âgé 55 ! Ce qui conforte l'idée que la réussite des jeunes est bien l'affaire de tous. Les jeunes d'aujourd'hui sont les forces vives du territoire de demain et forment une importante source de compétences qu'il faut attirer et conserver. D'où l'enjeu pour les collectivités : animer un territoire accueillant et aidant, coordonner les actions existantes, constituer un réseau d'acteurs engagés et réactifs, améliorer les services publics en construction avec les jeunes.



# L'ESPACE CITOYEN :

## POUR ALLER ENCORE PLUS LOIN DANS SON ENGAGEMENT AVEC L'AGGLO

Instance essentielle de la démocratie participative locale, l'Espace Citoyen est devenu un partenaire incontournable du Grand Anney : aide à la décision, espace de débat et de dialogue constructifs vis-à-vis de l'intercommunalité, acteur du territoire par ses analyses et ses propositions sur les grandes orientations des politiques publiques et sur les sujets qui lui semblent importants... la tâche est ambitieuse, la motivation aussi !



Composé de 150 bénévoles issus de la société civile, L'Espace Citoyen est « une belle aventure humaine, riche en liens sociaux et intelligence collective, un lieu d'échanges et de débats pour consolider le vivre ensemble et la qualité de vie du territoire », souligne Évelyne Marteau, vice-présidente de l'Espace Citoyen. Une aventure ouverte à tous, « chacun vient avec ce qu'il est, avec ce qu'il souhaite apporter et l'envie de partager surtout », enchérit le

Président François Blanchut. Suite à sa réinstallation en 2020, l'Espace Citoyen signait en mai 2021, un cadre de coopération avec le Grand Anney, afin de mieux structurer leurs relations, d'en définir les modalités, en respectant le rôle de chacun et l'autonomie de L'Espace Citoyen. Un cadre souple pour s'adapter aux évolutions de la société et du territoire. Une organisation interne structurée, pour une participation citoyenne qui prend plus d'ampleur chaque année. De

36 réunions de travail en 2019, l'Espace Citoyen en comptabilise 79 en 2021! Plus de 2400 heures de bénévolat pour apporter des contributions sur 4 sujets majeurs :

- **les ressources en eau**, « La mobilisation des citoyens en faveur de la préservation de l'eau » dans le cadre des Assises de l'eau,
- **l'urbanisme**, « Les conditions d'une densité acceptable » en lien avec le PLUI-HMB (Plan local d'urbanisme intercommunal-Habitat Mobilité



François Blanchut  
Président de l'Espace  
Citoyen lors de la plénière  
du 10 juin dernier.



## Une plénière pour s'interroger sur le vivre ensemble

Le 10 juin dernier la plénière de l'Espace Citoyen rassemblait plus de 140 personnes à la Chambre des métiers et de l'artisanat à Annecy. Une thématique : « **Faire territoire, c'est (p)oser la question d'être ensemble** ». Un décor : l'amphithéâtre. Deux temps forts : la découverte des courts métrages réalisés par des vidéastes amateurs dans le cadre du concours « Manger sain et local » (voir page 31) et la conférence sur la « ville relationnelle » présentée par Sonia Lavadinho, anthropologue urbaine de renom. Une soirée pleinement réussie avec de nombreux échanges aussi qualitatifs qu'instructifs... à la hauteur des attentes des organisateurs !

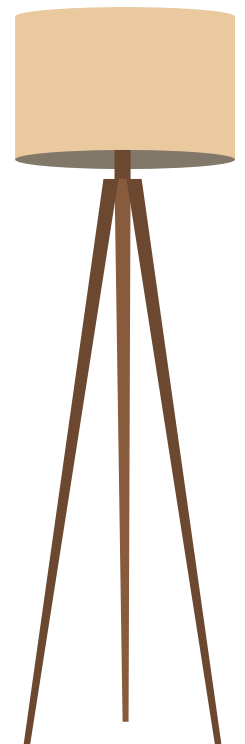
Bioclimatique),

- **la mobilité**, « Penser le territoire avec les mobilités du futur »,
- **les finances**, avec comme fil rouge le Plan climat.

➕ **infos**: Retrouver tous les avis et contributions, ainsi que le rapport d'activité de l'Espace citoyen sur [www.grandannecy.fr](http://www.grandannecy.fr) / rubrique Espace citoyen.

ÉCONOMIE CIRCULAIRE, SOCIALE ET SOLIDAIRE

# « BAZAR » : la boutique éphémère de bazar sans frontières



Besoin d'une table, de chaises ou de vaisselle pour meubler le studio d'un étudiant à la rentrée? Rendez-vous à « Bazar » aux Galeries Lafayette pour un achat responsable et malin! L'association Bazar Sans Frontières, installée sur un terrain du Grand Anney depuis 30 ans, dispose au moins jusqu'à la fin de l'année, de ce bel espace pour valoriser et vendre les objets issus de dons et remis en état par ses salariés en insertion. Une belle occasion de faire un geste citoyen et solidaire!

Cette boutique éphémère s'intègre dans une démarche d'ensemble autour du réemploi de matériaux: elle côtoie « Bizar », la galerie d'art éphémère de l'École Supérieure d'Art d'Anney et « Bozar », une récupérathèque qui propose aux commerçants des Galeries de recycler leurs déchets au profit d'une réutilisation par d'autres acteurs.

À découvrir de toute urgence!

## PERSONNES ÂGÉES

# Séquence évasion en triporteur

### Tout a commencé avec une initiative de l'association annécienne Roule&Co :

proposer des balades à vélo triporteur aux résidents des Ehpad et résidences autonomie du Centre intercommunal d'action sociale du Grand Anney (CIAS). Après une période de test concluante, un coup de pédale a été mis au projet: ouvrir ces promenades à l'ensemble des 11 établissements gérés par l'Agglo. Une échappée qui fait l'unanimité chez nos aînés: « ça change les idées », « c'est un moment pour papoter et partager les cheveux au vent! ». Installés à deux sur la banquette placée à l'avant, le résident et son accompagnateur (ami, famille, etc.) peuvent effectivement prendre le temps de discuter tout en découvrant la vieille ville, les jardins de l'Europe, l'Impérial. Un circuit d'une heure maximum pour (re)découvrir sa ville... sans frein!



# ENSEIGNEMENT SUPÉRIEUR Le Grand Anancy mobilisé pour ses étudiants

Depuis de nombreuses années, les soutiens de l'Agglo pour le développement universitaire se multiplient: financement de formations en lien avec les besoins du territoire, soutien financier au Club des entreprises de l'Université Savoie Mont-Blanc, acquisition de locaux, maîtrise d'ouvrage pour la construction d'équipements universitaires. Le campus d'Annecy-le-Vieux est devenu le 3<sup>ème</sup> pôle d'enseignement supérieur de l'académie de Grenoble.



## Dernières décisions en date :

En juin, les élus du conseil du Grand Anancy ont voté :

- un soutien financier au programme d'actions des chaires IOPEN (innovation ouverte prospective et numérique) et CLEE (chaire de l'économie environnementale, voir page 5),
- la signature d'un partenariat avec l'Université Savoie Mont Blanc pour le financement de la chaire de professeur junior en lien avec les besoins du LAPP (le laboratoire

d'Annecy de physique et des particules) et de Polytech Anancy Chambéry. Objectif : soutenir des projets d'ouverture de la science vers la société,

- le soutien de l'installation dans le bassin annécien de l'INSPé (l'institut national supérieur du professorat et de l'éducation). La réforme de la formation des enseignants ayant élevé le niveau de recrutement (un tiers des enseignements doit être assuré par des enseignants chercheurs).

## Tovertafel DES JEUX VIRTUELS POUR ÉVEILLER ET STIMULER LES RÉSIDENTS DES EHPAD

Grâce au financement de la Caisse nationale de solidarité pour l'autonomie suite à un appel à projet, les 8 Ehpad du Centre intercommunal d'action sociale (CIAS) du Grand Anancy ont eu la joie d'accueillir dans leurs locaux une technologie innovante : la Tovertafel. En quoi cela consiste ? Un projecteur fixé au plafond diffuse des jeux sur une table. Des projections lumineuses, interactives qui surprennent et émerveillent nos aînés, peu importe les difficultés physiques ou cognitives qu'ils rencontrent. Lancer un ballon de plage, récolter des feuilles d'automne, nettoyer l'argenterie avant de passer à table, pianoter sur une partition de musique... autant de tâches virtuelles à accomplir qui sollicitent un travail de réflexion, d'observation, de coordination des mouvements, le tout dans l'amusement ! Un outil thérapeutique qui rencontre un succès fou auprès des résidents mais pas que : « on passerait la journée à jouer si on le pouvait » soulignent les soignants.



# Les blouses roses

## ENCHANTENT LE QUOTIDIEN

Voilà 15 ans que les Blouses roses distillent leurs sourires et leur joie de vivre sur le territoire annécien. Leur mission : rompre la solitude dans les milieux hospitaliers et les établissements pour personnes âgées. Créer du lien, faire oublier quelques instants les soucis du quotidien, une aventure humaine que les 20 bénévoles de l'association remplissent avec cœur et âme. « On récupère de la richesse humaine, un des plus beaux cadeaux du monde », assure la présidente Marie Fizet. Rencontre.



### En quoi consistent vos animations, notamment auprès des Ehpad du Grand Annecy ?

**Marie Fizet :** nous proposons des ateliers chant, arts créatifs, des jeux de société, de la pâtisserie, etc. Tout ce qui peut permettre de s'évader du quotidien et apporter un peu de légèreté. C'est avec des choses toutes simples que nous arrivons à créer de grands moments de partage ! Les échanges avec les personnes âgées nous font grandir. Elles nous transmettent leur philosophie liée à leur vécu, leurs expériences, et ont souvent beaucoup de justesse.

### Comment devient-on une blouse rose ?

**M.F :** c'est un parcours assez long, avec plusieurs entretiens pour bien cerner la personne qui souhaite s'engager. Elle entame ensuite avec les équipes un parcours découverte sur le terrain de toutes les animations que nous proposons. Puis nous faisons le bilan ensemble. Si l'issue est positive, la personne suivra deux jours de formation pour lui transmettre les valeurs de l'association, lui donner toutes les clés pour réussir sa mission et

recevoir la fameuse blouse, rose !

### Il faut quoi pour être blouse rose ?

**M.F :** il faut avoir entre 18 et 77 ans, avoir envie d'apporter de son temps à autrui, de partager, créer du lien, et de la bienveillance à revendre. Il faut aussi être apte à se retrouver parfois face à un public en souffrance. Cela peut nous rappeler un vécu ou nous confronter à une réalité difficile. C'est pourquoi nous organisons des formations et des séances d'analyse de la pratique qui permettent de partager les réussites comme les problèmes rencontrés.

Envie de vous sentir utile ?

Vous avez du temps à donner ?

**Les équipes des blouses roses vous accueillent !**

Si vous êtes musicien.e.s, c'est un plus !

**+ contact : Marie Fizet au 07 83 43 64 83 / lesblousesroses74@gmail.com**



# PROMOUVOIR une alimentation saine et locale

« Mangeons sain, mangeons local ! », c'est le message porté par une cinquantaine de vidéastes amateurs ayant participé au concours impulsé par l'Espace citoyen du Grand Annecy. Une belle aventure créative où tout le monde a été primé.



Les vidéastes amateurs ont été récompensés lors de la plénière de l'Espace citoyen qui s'est tenue en juin dernier.

L'appel à participation avait été lancé à l'automne 2021 auprès d'un vaste public : individuels, groupes indépendants, associations, scolaires, centres sociaux etc. La condition pour y participer : être vidéaste amateur. La consigne : réaliser un film de trois minutes maximum, promouvant une alimentation saine, favorisant les circuits courts et valorisant l'agriculture locale.

L'Espace citoyen a un rôle d'aide à la décision vis-à-vis de l'Agglomération : il émet des avis sur les orientations de politiques publiques du territoire. Toujours dans l'idée de porter la voix des citoyens, ce concours représentait une autre forme d'encouragement au débat public, à destination des jeunes en particulier, grands utilisateurs du média vidéo. Objectif atteint pour les organisateurs, puisque la très grande majorité des 50 réalisateurs engagés dans le concours avait entre 15 et 30 ans.

Les participants sont montés sur l'estrade pour venir chercher leur prix : un petit cadeau offert par un acteur de l'économie locale. Leurs sourires traduisaient à la fois la satisfaction du moment présent, comme celle associée à leur expérience audiovisuelle et citoyenne. Ainsi en témoigne le mot laissé par Lucie lors de la plénière : « Merci pour cette initiative et cette idée de concours. Étant une jeune fille de 26 ans, j'ai pris plaisir

à m'intéresser à la vie de l'agglomération d'Annecy ».

L'Espace citoyen est membre du forum des partenaires associés au Projet alimentaire territorial que le Grand Annecy élabore depuis 2021. Après un premier temps de diagnostic, finalisé début 2022, le projet étudie aujourd'hui la mise en place d'actions visant à relocaliser l'alimentation et à la rendre accessible pour tous, tout en restant de qualité. Le concours s'inscrit donc directement dans cette démarche réflexive.

Afin de diffuser le message positif porté par les jeunes autour d'une alimentation plus responsable, l'Espace citoyen est à la recherche de partenaires locaux désireux de susciter le débat en prenant pour appui les films du concours. Des événements sont d'ores et déjà programmés, toute nouvelle idée est aussi la bienvenue. Aussi, si vous êtes intéressé par cette démarche, si vous connaissez un lieu culturel, éducatif, qui pourrait l'être, n'hésitez pas à le faire savoir !

**Visualiser le film sur le concours  
en scannant le QR code**  
📍 **contact : [www.grandannecy.fr/](http://www.grandannecy.fr/)  
Rubrique Espace citoyen**



# Grand Anancy shop

UNE APPLI 100% LOCALE

Consommer local, soutenir les magasins et producteurs locaux, ça vous inspire? Ayez le bon réflexe et téléchargez l'appli Grand Anancy Shop! Une appli pour découvrir des lives et des reportages sur vos commerçants préférés, pour connaître les bons plans et les offres anti-gaspi et bien plus encore!

**Vous êtes commerçant ou professionnel du Grand Anancy?**

Faites partie de l'aventure Grand Anancy shop en vous inscrivant gratuitement en scannant ce Qr code



# Prévention santé des séniors

DES CONSULTATIONS GRATUITES POUR LES + DE 60 ANS !

**Vous habitez sur le territoire du Grand Anancy et vous avez plus de 60 ans?**

Bénéficiez des consultations de prévention santé mises en place par la direction Prévention et bien vieillir à domicile du Centre intercommunal d'action sociale (CIAS). Un service de proximité qui vous permet de faire gratuitement, de manière individuelle et approfondie, un point global sur votre état de santé avec :

- **un psychologue** pour parler de vous, faire un bilan sur votre mémoire et votre moral,
- **une infirmière** pour évaluer votre audition, votre vision, votre santé bucco-dentaire, votre qualité de sommeil, votre équilibre alimentaire, votre tension artérielle, votre glycémie ainsi que votre équilibre...

Ces consultations se font sur inscription et se déroulent à l'Ehpad la Résidence



Heureuse, quartier de la Plaine à Anancy. Des temps d'échange et d'écoute qui permettent également de fournir des préconisations et des conseils pratiques pour vous maintenir en bonne santé. En plus, un suivi est effectué après la consultation. Alors n'hésitez plus!

Bon à savoir: grâce au bus des seniors et afin de faciliter l'accès à ce service, ces consultations peuvent être organisées sur tout le territoire du Grand Anancy. Renseignez-vous auprès de votre mairie!

**📍 Inscriptions: Direction Prévention et Bien Vieillir à domicile**  
**Tél. 04 50 33 65 33 /**  
**bvad@grandanancy.fr**

# Journée nationale des aidants

UNE DEUXIEME ÉDITION POUR LE CIAS

Après le succès de 2021, la journée nationale des aidants, organisée par le service Prévention et aide aux aidants du CIAS, en lien avec de nombreux partenaires, fait son retour: même jour même endroit... mais avec des nouveautés! Rendez-vous le jeudi 6 octobre, de 9h30 à 14h, à la salle Eugène Verdun de Bonlieu (Anancy) pour aller à la rencontre des associations, des

institutions et autres organismes qui oeuvrent en direction des personnes accompagnant un proche en perte d'autonomie ou en situation de handicap. Des échanges, des ateliers (relaxation, sophrologie, art-thérapie etc.), une conférence sur les solutions de répit et du sport! Deux groupes de marche nordique sont organisés avec un départ de Bonlieu à 9h45 et 13h. Autre

temps fort de la journée: la conférence théâtralisée proposée par la Mutualité Française Auvergne-Rhône-Alpes, « Aidants, votre santé parlons-en! », avec la Cie Amadeus Rocket et le philosophe Emmanuel Delessert (de 14h30 à 16h30 à la Chambre des métiers et de l'artisanat à Anancy).

+ **infos: [www.grandanancy.fr](http://www.grandanancy.fr) / rubrique Actualités**

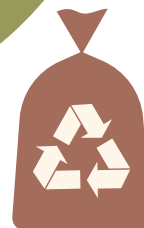


# Du 19 au 27 novembre 2022

PARTICIPEZ A LA SEMAINE EUROPÉENNE DE RÉDUCTION DES DÉCHETS (SERD)

Les ambassadeurs du tri et les partenaires du Grand Anncy vous proposent des ateliers et animations pour réduire votre production de déchets :

samedi 19 novembre à Cusy, mardi 22 novembre à Menthon-Saint-Bernard et mercredi 23 novembre de 11h à 12h à la Direction de la valorisation des déchets à Anncy pour un atelier de teinture végétale. Cette année, la SERD aura pour thème, les textiles. L'occasion de tester le trapilho, un atelier de tissage avec une pelote de fils recyclé à partir d'un vieux tee-shirt découpé. Vous pourrez également récupérer un composteur individuel, après l'avoir réservé, ou encore apprendre à réparer un petit appareil électrique avec les bénévoles du Repair Café.



## Léman pass

RALLIER ANNECY A GENEVE AVEC UN SEUL BILLET !



**Léman Pass**, c'est à la fois le nom de la communauté tarifaire qui régit le réseau transfrontalier Léman Express et le nom du billet ou de l'abonnement qui permet d'utiliser le train et les bus qui composent ce trait d'union entre la France et Genève.

Depuis décembre 2019, les habitants du Grand Anncy peuvent, pour leurs trajets professionnels ou leurs loisirs, emprunter ce réseau multimodal avec un seul titre de transport. Cette nouvelle mobilité est le résultat d'une volonté conjointe des autorités du canton de Genève et de la Région Auvergne-Rhône-Alpes en partenariat avec les entreprises de transport concernées. Chaque trajet fait l'objet d'un tarif spécifique, calculé en fonction des zones urbaines sélectionnées par les voyageurs (zone 380 pour Anncy et zone 10 pour Genève) et des kilomètres parcourus entre ces deux zones.

+ infos: [www.lemanpass.com](http://www.lemanpass.com)

# DÉFI DÉCLICS

## MANGER MIEUX, JETER MOINS : ONT-ILS RÉUSSI ?



**Au printemps dernier, une centaine de foyers de l'agglomération participaient au nouveau challenge collectif du Grand Annecy : adopter en trois mois une alimentation plus saine, locale, respectueuse de l'environnement et réduire de 30 % leurs déchets ménagers.**

**A**u programme du défi « déclics alimentation et déchets » : des ateliers pratiques, des rencontres de producteurs locaux, du partage d'expérience, des challenges proposés en équipe... Et pendant trois mois, l'épreuve de la pesée de leurs déchets pour évaluer les progrès. Alors, qu'en est-il ? Ensemble, ils ont réussi à réduire de 32 % en moyenne le poids de leurs poubelles. Cela équivaut à 5,5 tonnes de déchets évités au total sur une année. Le défi a été relevé haut la main !

### Rencontre avec Liliane et Mathilde

Pour certains, l'aventure a été l'occasion de mettre le pied à l'étrier. Pour d'autres, qui avaient de bons gestes au quotidien, ils ont pu aller plus loin.

C'est le cas de Liliane et Mathilde. Chacune privilégiait déjà l'achat en vrac, les produits locaux non transformés et bio. Elles fabriquent également elles-mêmes leurs produits cosmétiques ou ménagers. C'est un bon moyen de revenir à l'essentiel pour Liliane et une source d'économies pour Mathilde.

Portées par la dynamique positive du groupe, elles ont redoublé d'énergie durant ces trois mois. Mathilde a par exemple accepté le challenge d'engager une discussion avec son boulanger habituel sur la façon d'éviter l'utilisation de sachets jetables dans son commerce. Quant à Liliane, qui fait ses achats auprès de producteurs locaux, elle a régulièrement échangé avec d'autres clients, curieux de l'utilisation de ses propres contenants.

En osant le dialogue, des solutions zéro déchet peuvent s'imaginer directement entre clients et commerçants de proximité ou entre habitants.



Liliane, qui fait partie de l'équipe gagnante du défi, a commencé à changer ses habitudes il y a 10 ans, au fil de ses rencontres et de ses lectures.



Chez Mathilde, les pots en verre servent à acheter en vrac puis à stocker les aliments dans ses placards.

# 56 %

des participants qui ne compostaient pas leurs déchets alimentaires avant le défi s'y sont mis.



## En octobre : top départ pour le défi énergie et eau !

Un nouveau challenge collectif est lancé aux habitants des 34 communes du Grand Anancy : réduire sa consommation d'énergie et d'eau à la maison. Vous voulez être accompagné pour faire baisser vos factures ? Seul, en colocation, en couple ou en famille, vous pouvez vous lancer dans l'aventure.

📍 **Inscription** : en septembre : [www.grandanecy.fr](http://www.grandanecy.fr)

### Chacun acteur !

Au final, s'il n'y avait qu'une seule bonne habitude à prendre pour manger mieux et jeter moins, Liliane et Mathilde s'accordent : éviter de consommer des produits emballés dans du plastique. Et ils sont nombreux : plats cuisinés, viande, boissons... « Ça permet de réorienter naturellement ses achats vers des produits souvent moins transformés, plus sains et qui génèrent moins de déchets. »

Alors, prêt à tester vous aussi ?

# OKLÖ

## LE VÉLO UTILE

Hier portée par le réseau d'accompagnement des startups du Grand Annecy, aujourd'hui pépite du savoir-faire français, Oklö est en train de contribuer à faire du vélo une alternative crédible à la voiture.



**O**klö est né d'un besoin personnel. Ou comment continuer à rouler à vélo lorsque la famille s'agrandit ?

Celui qui s'est posé cette question, c'est Bruno Guittard, à l'initiative du projet Oklö. La réponse, il va la trouver avec Bertrand Casteu et Bruno Cheriaux.

Nous sommes alors en 2018. Les 3 associés vont d'abord faire germer l'idée dans l'incubateur d'OSV (Outdoor Sports Valley) avant de s'installer à Galileo où ils vont bénéficier de l'accompagnement et du réseau de la pépinière du Grand Annecy. Les amis créent leur entreprise sous une forme coopérative (une Scop), avec une envie commune : « valoriser le travail plus que le capital ».

En 2021, l'entreprise s'installe dans ses locaux actuels, route des Creuses à Annecy : 240 m<sup>2</sup> idéalement configurés, dont une partie atelier dans laquelle des techniciens s'affairent au montage des vélos.

### L'utilitaire, la marque de fabrication d'Oklö

Sensible aux problèmes environnementaux, Oklö fabrique des vélos avec pour ambition de changer les habitudes de mobilité en ville. La question qui anime Oklö, la vraie, presque existentielle, celle qui dessine les contours de son avenir et des équipements de ses vélos, c'est « comment maintenir le déplacement à vélo quand on doit transporter ses enfants, ses courses, son chien, du matériel professionnel ». Ainsi est née la gamme Origine, un modèle intermédiaire entre le cargo aux allures de camion et le vélo de ville aux sacoches d'un autre temps. Un vélo robuste, avec ou sans assistance électrique, qui permet d'optimiser à la fois l'avant et l'arrière du vélo en y fixant des porte-bagages. Pour exemple, dans la file d'attente des vélos à préparer, il y en a un destiné à un artisan plombier parisien qui se lasse de perdre des heures à se garer. Demain ce sera peut-être un vélo pour une infirmière, une coiffeuse à domicile, un kiné ou un coursier.



De gauche à droite sur la photo : Bruno Cheriaux et Bruno Guittard (cofondateurs) et Morgan Llamazares (monteur).

## L'innovation au service de tous les usages

Cette année, Oklö lance Evo, une gamme de vélos évolutifs. Avec un même cadre, un vélo court peut se rallonger en s'équipant de porte-bagages avant et arrière. Sur le marché, Evo est aujourd'hui le seul à géométrie variable.

Trente exemplaires ont déjà été commandés (certains livrés) et Oklö prévoit de renforcer son équipe – ils seront 6 à la fin de l'année – pour rechercher la stabilité économique, premier objectif de la Scop. Ce palier franchi, Oklö poursuivra la voie verte qu'il s'est tracée, en contribuant à améliorer les modes de déplacements, en pensant à de nouveaux modèles, comme tout entrepreneur qui se respecte.

L'avenir, Oklö le prépare aussi avec raison en réfléchissant à un volet de services. Cela pourrait être, par exemple, la reprise d'anciens vélos à des familles qui n'en ont plus l'usage, en vue d'une remise en service. Pour ne jamais renier l'idée de départ et continuer à innover sur l'usage.

➕ **infos:** [www.oklo.bike](http://www.oklo.bike)

## Coup de pouce des pépinières du Grand Annecy au projet Oklö

Au tout début de l'aventure, Oklö est passé par l'incubateur d'Outdoor Sports Valley pour faire mûrir le projet, puis à Galileo dès la création de l'entreprise.

Trois années durant lesquelles Oklö a pu bénéficier de la logistique, de la flexibilité (par exemple lorsqu'une livraison de 10 à 20 m<sup>3</sup> de matériel est annoncée et que le bureau ne fait que 25 m<sup>2</sup>!) et du réseautage des pépinières.

Pour les fondateurs d'Oklö, tous les accompagnements dont ils ont pu bénéficier à Galileo ont été primordiaux et conseillent aux futurs entrepreneurs « de ne jamais se lancer seul dans son coin, de ne pas hésiter à bénéficier de l'accompagnement proposé par les pépinières. On a plein de choses à apprendre dans la réflexion autour du projet, sur le plan matériel ou encore au niveau du réseautage ».

➕ **infos sur :**

Galileo : <https://entreprendre.grandannecy.fr/>

## Groupe Grand Anney Communauté d'Avenir

### ACCÉLÉRONS LA TRANSFORMATION ÉCOLOGIQUE !

L'adoption du schéma directeur cyclable à l'unanimité est un pas supplémentaire vers l'apaisement du territoire. Il permettra aussi de réduire nos émissions de gaz à effet de serre et d'améliorer la qualité de l'air.

Nous saluons également l'adoption de la stratégie de soutien à l'économie sociale et solidaire qui générera des emplois porteurs de sens, non délocalisables et favorisera les liens et les services de proximité.

Toutefois, nous devons aller encore plus vite pour transformer nos modes de vie et adapter notre territoire à l'urgence écologique et climatique. C'est ce que nous rappellent la sécheresse et la canicule qui ont sévi cet été. Des projets comme la montée de l'eau potable au Semnoz questionnent en profondeur notre capacité à nous projeter dans un futur où les ressources seront de plus en plus rares. Ces sujets demandent des débats plus approfondis. Les séquences prochaines sur le TSCPI et le PLUIHMB retiendront donc toute notre attention.

Etienne ANDRÉYS • François ASTORG • Alexandra BEAUJARD • Marie BERTRAND • Lola CECCHINEL • Samuel DIXNEUF • Chantale FARMER • Pierre GEAY • Fabien GERY • Fabienne GREBERT • Aurélie GUEDRON • Charlotte JULIEN • Marion LAFARIE • Benjamin MARIAS • Viviane MARLE • Pierre-Louis MASSEIN • Alexandre MULATIER-GACHET • Christian PETIT • Eric PEUGNIEZ • Karine BUI-XUAN-PICCHEDDA • Yannis SAUTY • Nora SEGAUD-LABIDI • Bénédicte SERRATE • Guillaume TATU

## Groupe d'expression des élus des territoires

### GRAND ANNECY : ŒUVRER POUR SON HARMONIE

Pour l'avoir créée, nous savons que l'agglomération Grand Anney est solide mais qu'elle ne fonctionne bien que lorsque le dialogue avec les communes, avec les élus du territoire, avec les citoyens est établi et fluide. Lorsque « ça tiraille » entre la ville centre et l'agglomération, l'ensemble du bassin de vie en subit les conséquences ! Les communes ont besoin d'une agglomération forte dans ses compétences pour l'environnement, l'économie, l'aménagement du territoire sans que celle-ci se considère comme une supra collectivité.

Les habitants ont tracé la feuille de route avec « Imagine le grand Anney », nous sommes attachés à ce projet partagé et travaillons à le mettre en œuvre. En cette période de rentrée incertaine pour chacun, lorsque les charges augmentent, nous sommes attentifs au volet social et présents pour maintenir l'harmonie sans querelles inutiles. Nous sommes des élus passionnés, responsables et engagés auprès de vous pour l'intérêt général.

Catherine BOUVIER • Michel BEAL • Gérard PASTOR • Elisabeth EMONET • Philippe MONMONT • Michel MUGNIER-POLLET • Thomas MESZAROS • Tony PESSEY • Jean-Luc RIGAUT • Corinne BOULAND • Frédérique BANGUÉ • Elisabeth LASSALLE • Nicole BLOC • Raymond PELLICIER • Franck BOGEY • Patrick BOSSON • Marie-Luce PERDRIX • Jacques ARCHINARD • Christian ANSELME • Laure ODORICO • Stéphane BOUCLIER • Catherine MERCIER-GUYON • Antoine de MENTHON • Christian MARTINOD • Christian ROPHILLE



## Une aide sociale pour le paiement des factures d'eau

Les élus du Grand Anney ont souhaité accompagner les nouveaux tarifs de l'eau votés début 2022 d'une mesure sociale pour les ménages les plus précaires afin que leur facture ne dépasse pas 3 % de leurs revenus.

Ainsi, une aide financière pour le règlement des factures d'eau est mise en place en fonction des revenus et de la composition du foyer.

L'identification des bénéficiaires se fera grâce à un partenariat avec la CAF, dans le respect des règles de confidentialité. Cette aide devrait bénéficier à près de 10 000 allocataires qui seront directement informés de leur éligibilité par la CAF.

Avec cette mesure, le Grand Anney permet l'accès à l'eau potable dans des conditions économiquement viables pour tous !

## SUIVEZ-NOUS !

- Sur [www.grandannecy.fr](http://www.grandannecy.fr)
- Sur **Facebook** :
  - > Agglomération du Grand Anney : la page officielle de l'Agglo
  - > Grand Anney – Mobilités : toute l'info pour faciliter les déplacements au quotidien
  - > Grand Anney – Trions mieux, Jetons moins : les infos pratiques, actus et événements dans le domaine de la valorisation des déchets
- Sur **LinkedIn** : Agglomération du Grand Anney
- Sur **l'appli Agate** : la nouvelle application mobile du Grand Anney et de son territoire, avec plus de 15 services du quotidien rassemblés sur une même interface. À télécharger gratuitement en flashant le code ou sur les stores Google Play et App Store.
- Avec la **Lettre d'information du Grand Anney** : toute l'info de l'Agglo tous les 15 jours dans votre boîte mail !



➔ Pour vous abonner, envoyez un mail à [communication@grandannecy.fr](mailto:communication@grandannecy.fr)

## L'AGGLOMÉRATION À VOTRE ÉCOUTE :



### ● Au siège de l'Agglomération

46 avenue des Îles  
Anney  
04 50 63 48 48

### ● Dans chacun des 3 relais territoriaux :

À Saint-Jorioz :  
225 route de Sales -  
04 50 68 54 43

À Fillière :  
300 rue des Fleuries

À Alby-sur-Chéran :  
Le Pôle,  
363 allée du Collège -  
04 50 68 11 99

# Tu changes de poêle, tu touches 1400 balles\* !

CHANGEZ VOTRE APPAREIL  
DE CHAUFFAGE AU BOIS  
ET BÉNÉFICIEZ DE LA PRIME  
DE 1400€\* FONDS AIR BOIS

Plus d'infos sur [www.grandannecy.fr](http://www.grandannecy.fr)

\* sous réserve de conditions de ressources

**asder**  
04 79 85 88 50  
[fonds-air-bois@asder.asso.fr](mailto:fonds-air-bois@asder.asso.fr)

Financé par



**haute  
savoie**  
le Département

**Grand  
Annecy**  
AGGLOMÉRATION